

## KUNTAKOHTAISET ANALYYSIT / TAMMI-JOULUKUU 2022 / Mäntsälä

Vuosi 2022 on ollut koronaepidemian vuoksi poikkeusvuosi, kun aiempaa herkemmin tarttuva Omikron-variantti vaihtui vuodenvaihteessa valtavirukseksi. Tartuntamäärät kasvoivat erittäin suuriksi, ja tartunnanjäljityksellä ei voitu enää estää epidemian leviämistä. Laajamittaisesta eristykseen ja karanteeniin asettamisesta luovuttiin alkuvuonna ja tartunnan saaneille siirryttiin antamaan tekstiviestiohjausta.

Samanaikaisesti toteutettiin STM:n koronarokotusstrategian mukaisesti nopea ja laaja kolmansien koronarokotusannosten anto 3.-21.1.2022, jolloin rokotushenkilöstön turvaamiseksi muuta kiireetöntä toimintaa ajettiin hetkellisesti alas. Koronarokotuspalveluita on ylläpidetty ja tarjottu läpi vuoden tarjoten 3. 4. ja 5. THL:n suosittelemat koronavirusrokoteannokset, sekä marras-joulukuussa kausi-influenssarokotteet. Massarokotusten koordinointi siirtyi lokakuussa infektio- ja tartuntatautiyksikön tehtäviin. Koronavirusrokotteita annettiin yhteensä: 146 449 kpl, joista Omikron BA4/5-spesifejä rokotteita 28 757 kpl. Rokotukset on toteutettu pääsääntöisesti vuokratyövoimalla. Keväällä Ukrainan sodan pakolaisten saapuessa kokeiltiin liikkuvaa palvelua kausitiloille ja asuntoloihin, joissa tarjottiin rokotteita ja selvitettiin sote-palveluiden tarvetta.

Yhteistyössä vastaanottopalveluiden kanssa tuotettiin koronahoitopuhelinpalvelua, jossa elokuussa aloitettiin tekemään Paxlovid-koronaviruslääkitysarvioita. Koronasuojainten pandemiavaraston purkamista aloitettiin ja samalla alkoi kartoitus valmiusvaraston toteuttamisen eri vaihtoehtoista. Koronaviruksen PCR-näytteiden otto on jatkunut laajamittaisena koko vuoden, koska testiä on edellytetty tartuntatautipäivärahan saamiseksi.

Koronapandemian vaikutukset näkyivät koko vuoden osastojen ja kotisairaalan toiminnassa. Alkuvuoden aallon jälkeen koronapotilaiden määrä osastoilla tasaantui mutta lähti nousuun lokakuussa, jolloin potilaita oli enimmillään osastoilla jopa 40 kerralla. Haasteellinen tilanne jatkui joulukuun puoliväliin asti. Koronapotilas sitoo tavallista enemmän hoitohenkilökuntaa, joka johti siihen, että ns. puhtaita paikkoja oli käytössä normaalia vähemmän. Avopalveluilta lainaksi saadun hoitohenkilöstön ja ostopalvelujen avulla tilanteesta selvitettiin.

Alla olevasta taulukosta käy ilmi valtion korona-avustuksen kohdentuminen jäsenkunnittain. Summat sisältävät myös vuodelle 2021 myönnettyä avustusta, koska vuoden 2021 valtionavustuksen summa oli TP 2021 varausta suurempi.

<b>Covid-19 valtionavustus</b>	<b>Hyvinkää</b>	<b>Järvenpää</b>	<b>Mäntsälä</b>	<b>Nurmijärvi</b>	<b>Pornainen</b>	<b>Tuusula</b>	<b>Yhteensä</b>
väestö	3 657 322	3 528 286	1 625 589	3 442 548	395 222	3 098 582	15 747 550
PTH-hoitopäivät	465 303	358 720	138 042	258 241	32 867	292 986	1 546 159
ESH hpv	569 241	368 862	124 684	341 852	28 424	244 961	1 678 024
<b>Yhteensä</b>	<b>4 691 867</b>	<b>4 255 868</b>	<b>1 888 315</b>	<b>4 042 641</b>	<b>456 513</b>	<b>3 636 529</b>	<b>18 971 733</b>

Vastaanottopalveluissa palveluiden saavutettavuus ja saatavuus on ollut heikkoa. Takaisinsoittojen vasteajat ovat kasvaneet ja lakisääteiseen tavoitteeseen ei ole päästy. Takaisinsoittojen vasteaika on kasvanut erityisesti elokuusta alkaen, jolloin myös puhelimen kautta tulleiden yhteydenottojen määrä kasvoi. Tärkeimpänä syynä huonoon saavutettavuuteen on henkilöstövaje.

Toimintavuotta leimasi valtakunnallisesti syvenevä henkilöstöpula, mikä heijastui kaikkiin Keusoten palvelualueisiin. Henkilöstöpulaa on jouduttu korjaamaan vuokratyövoimalla sekä maksamalla omalle henkilöstölle ylityökorvauksia ja erillisiä kutsurahoja ylimääräisistä työvuoroista.

Kustannukset palveluittain				
Palvelu	Ed. vastaava kausi	Valittu TA	Valittu kausi	Toteuma-% (TA)
<b>Oma toiminta</b>	<b>40 226 839</b>	<b>47 248 310</b>	<b>44 745 693</b>	<b>95 %</b>
Hoito- ja hoivapalvelujen tietopaketti	16 551 791	16 399 024	16 095 439	98 %
Vammaisten palvelujen tietopaketti	7 542 041	9 245 974	8 468 400	92 %
Lasten, nuorten ja perheiden tietopaketti	6 527 053	8 010 944	7 633 841	95 %
Suun terveydenhuollon tietopaketti	2 465 436	2 015 195	2 088 221	104 %
Kuntoutuksen tietopaketti	2 291 703	2 770 528	2 666 850	96 %
Vastaanottopalvelujen tietopaketti	1 584 063	5 227 395	4 552 967	87 %
Aikuisten sosiaalityön tietopaketti	1 534 887	1 593 859	1 333 830	84 %
Mielenterveys- ja päihdepalveluiden tietopaketti	984 223	1 270 303	1 255 749	99 %
Päivystyksen tietopaketti	604 944	648 257	585 948	90 %
Hallinto	140 696	66 831	64 448	96 %
<b>ESH</b>	<b>23 984 852</b>	<b>27 031 733</b>	<b>26 672 325</b>	<b>99 %</b>
Erikoissairaanhoidon tietopaketti	23 194 982	26 208 595	25 901 350	99 %
Ensihoidon tietopaketti	789 870	823 138	770 975	94 %
<b>Yhteensä</b>	<b>64 211 691</b>	<b>74 280 044</b>	<b>71 418 019</b>	<b>96 %</b>

Ed. Vastaava kausi = Tilinpäätös 2021

Valittu TA = Muutettu talousarvio 2022

Valittu kausi = Tilinpäätös 2022

Toteuma-% (TA) = Tilinpäätös 2022 / Muutettu talousarvio 2022

### Merkittävimmät poikkeamat muutettuun talousarvioon verrattuna

Lasten, nuorten ja perheiden tietopaketin alitus aiheutui sijaishuollon ennakoitua pienemmistä kustannuksista.

Aikuissosiaalityön alitus muodostui sosiaalityön- ja ohjauksen kustannusten vähenemisestä.

Suun terveydenhuollon tietopaketin ylitys johtuu tehdystä jononpurusta.

Vastaanottopalvelujen tietopaketti alitti muutetun talousarvion, koska valtion korona-avustus kohdistuu ko. tietopakettiin. Valtion korona-avustus toteutui muutettua talousarviota suurempana.

Vammaisten asumispalvelujen kustannukset toteutuivat merkittävästi arvioitua pienempinä.

### Erikoissairaanhoido

Erikoissairaanhoido	Hyvinkää	Järvenpää	Mäntsälä	Nurmijärvi	Pornainen	Tuusula	Yhteensä
ilman ensihoitoa	65 821 842	59 621 636	25 901 350	51 657 640	5 841 569	47 742 134	256 586 172

Edellä esitettyihin erikoissairaanhoidon toimintakuluihin sisältyy HUSin palvelutuotannon lisäksi myös muita erikoissairaanhoidon ostoja mm. yksityisiltä palveluntuottajilta, mutta ei ensihoidon eikä terveyskeskuspäivystyksen kustannuksia.

## JÄSENKUNTIEN TUOTTEISTETUT PALVELUT JA KAPITAATIOPERUSTEISET ERIKOISSAIRAANHOIDON PALVELUT

### 505 Mäntsälä

Laskutus 1 000 euroina	TP 2021	TA 2022	TP 2022	Poikk-% TP 2022/ TA 2022	Muutos-% TP 2022/ TP 2021	Ennuste 2022	Poikk-% TP 2022/ ENN 2022
Hoitopäivätuotteet	1 114	1 417	1 175	-17,1 %	5,4 %	1 202	-2,3 %
josta psykiatrian osuus	1 114	0	1 160		4,1 %	0	
NordDRG-tuotteet	13 914	16 411	13 999	-14,7 %	0,6 %	14 131	-0,9 %
Käynnit käyntilyyppi mukaan	6 387	7 189	6 463	-10,1 %	1,2 %	6 387	1,2 %
josta psykiatrian osuus	2 156	0	2 257		4,7 %	0	
Sähköiset palvelut	183	343	222	-35,1 %	21,5 %	226	-1,8 %
josta psykiatrian osuus	32	0	43		33,9 %	0	
Polilashotelliavopalvelut	1	0	3		169,8 %	2	25,0 %
Palvelupaketit	0	0	0			0	
Ostopalvelut ja hoitopalvelut muista sairaalaista	1 517	1 173	1 755	49,7 %	15,7 %	1 663	5,5 %
josta psykiatrian osuus	226	0	326		44,2 %	0	
Palveluselei	79	97	135	39,5 %	70,1 %	112	20,5 %
Polilashotelli	1	0	1	106,9 %	-19,4 %	1	34,6 %
Tarvittavat lääkkeet	134	178	105	-41,2 %	-21,7 %	122	-14,3 %
Päivystysapu	53	48	53	10,3 %	1,8 %	48	10,3 %
Polilaskutus*	180	220	252	14,3 %	40,1 %	256	-1,6 %
Muu**	-723	279	1 521	445,8 %	-310,2 %	4	36958,6 %
<b>Yhteensä (ennen kalliin hoidon tasaus)</b>	<b>22 839</b>	<b>27 355</b>	<b>25 683</b>	<b>-6,1 %</b>	<b>12,5 %</b>	<b>24 155</b>	<b>6,3 %</b>
Kalliin hoidon tasaus (netto)	504	0	73		-85,5 %	0	
<b>Jäsenkunnan maksuosuus (tuotteistetut palv.)</b>	<b>23 343</b>	<b>27 355</b>	<b>25 756</b>	<b>-5,8 %</b>	<b>10,3 %</b>	<b>24 155</b>	<b>6,6 %</b>
Myrkytystietokeskus	6	7	7	0,0 %	8,6 %	7	0,0 %
Hammaslääkäreiden erikoistumis- ja perusopetus	14	13	13	0,0 %	-0,5 %	13	0,0 %
Lääkärihelikopteri	25	27	27	0,0 %	4,2 %	26	1,1 %
Ensihoito	790	805	831	3,2 %	5,2 %	824	0,9 %
<b>Kapitaatioperusteiset palvelut</b>	<b>835</b>	<b>852</b>	<b>878</b>	<b>3,0 %</b>	<b>5,1 %</b>	<b>870</b>	<b>0,9 %</b>
<b>MAKSUOSUUS JA KAPITAATIOPERUSTEISET MAKSUT YHT.</b>	<b>24 178</b>	<b>28 207</b>	<b>26 634</b>	<b>-5,6 %</b>	<b>10,2 %</b>	<b>25 025</b>	<b>6,4 %</b>
Terveyskeskushoitopäivä	0	0	7			7	0,0 %
Terveyskeskuspäivystys	414	441	469	6,3 %	13,2 %	460	1,9 %
Klininen hammashoito (TK)	0	0	0			0	
Sirtovivehoitopäivät, oma toiminta	32	0	151		366,7 %	37	306,8 %
Sirtovivehoitopäivät, ostopalvelut	0	10	14	47,5 %		19	-24,8 %
<b>Muiden palveluiden laskutus</b>	<b>447</b>	<b>451</b>	<b>642</b>	<b>42,4 %</b>	<b>43,6 %</b>	<b>523</b>	<b>22,6 %</b>
Muu hoi. laskutus/ennusteessa kohdenlamaton laskutus	14	0	0		-100,0 %	0	
<b>SAIRAANHOID. PALVELULASKUTUS YHTEENSÄ</b>	<b>24 639</b>	<b>28 658</b>	<b>27 276</b>	<b>-4,8 %</b>	<b>10,7 %</b>	<b>25 549</b>	<b>6,8 %</b>
<b>Tuotteet yhteensä lkm</b>	<b>TP 2021</b>	<b>TA 2022</b>	<b>TP 2022</b>	<b>Poikk-% TP 2022/ TA 2022</b>	<b>Muutos-% TP 2022/ TP 2021</b>	<b>Ennuste 2022</b>	<b>Poikk-% TP 2022/ ENN 2022</b>
Hoitopäivätuotteet	2 227	2 228	2 074	-6,9 %	-6,9 %	2 405	-13,8 %
NordDRG-tuotteet	9 203	9 198	8 220	-10,6 %	-10,7 %	8 189	0,4 %
Käynnit käyntilyyppi mukaan	26 904	27 290	26 482	-3,0 %	-1,6 %	27 856	-4,9 %
Sähköiset palvelut	784	1 220	903	-26,0 %	15,2 %	873	3,4 %
Polilashotelliavopalvelut	2	0	5		150,0 %	0	
Palvelupaketit	0	0	0			0	
Palveluselei	348	0	710		104,0 %	364	95,1 %
Polilashotelli	7	0	5		-28,6 %	0	
Terveyskeskushoitopäivä	0	0	16			16	0,0 %
Terv.keskuspäivystys	1 760	1 811	1 892	4,5 %	7,5 %	1 844	2,6 %
Klininen hammashoito (TK)	0	0	0			0	
Sirtovivehoitopäivät, oma toiminta	54	0	229		324,1 %	0	
Sirtovivehoitopäivät, ostopalvelut	0	0	0			0	
<b>Jäsenkunnan maksuosuus sairaanhoitoalueittain 1 000 euroina</b>	<b>TP 2021</b>	<b>TA 2022</b>	<b>TP 2022</b>	<b>Poikk-% TP 2022/ TA 2022</b>	<b>Muutos-% TP 2022/ TP 2021</b>	<b>Ennuste 2022</b>	<b>Poikk-% TP 2022/ ENN 2022</b>
<b>Organisaatio yhteensä</b>	<b>23 343</b>	<b>27 355</b>	<b>25 756</b>	<b>-5,8 %</b>	<b>10,3 %</b>	<b>24 155</b>	<b>6,6 %</b>
10 HYKS-SAIRAANHOITOALUE	3 976	4 469	3 923	-12,2 %	-1,3 %	4 052	-3,2 %
20 MAAKUNNALLISET KLIINISET PALVELUT	10 430	12 253	11 978	-2,2 %	14,8 %	11 238	6,6 %
30 HYVINKÄÄN SAIRAANHOITOALUE	8 086	9 809	9 517	-3,0 %	17,7 %	8 415	13,1 %
40 LOHJAN SAIRAANHOITOALUE	6	2	4	75,6 %	-29,8 %	4	-2,8 %
60 PORVOON SAIRAANHOITOALUE	43	107	44	-59,1 %	2,7 %	30	45,3 %
71 YHTYMÄHALLINTO	741	677	257	-62,1 %	-65,4 %	378	-32,1 %
7B HUS DIAGNOSTIIKKAKESKUS	61	38	33	-13,5 %	-46,2 %	38	-12,7 %

\*] Yhtymähallinnon tulosalueella.

\*\*] VRK-tarkituksen vaikutus, lävetoitus/palautus ja luokittelematon sekä diagnoosipuuhteellisten jaksotus.

## 2.3 Kustannuserot tietopaketeittain - Maksuosuudet asukasta kohden

### Maksuosuudet keskimäärin

Keskimäärin Keski-Uudenmaan kuntien sotepalveluiden asukaskohtaiset nettokustannukset (eli maksuosuudet) ovat vuoden 2022 tilinpäätöksen mukaisesti 3 499€ (2021 TP 3 140€). Kustannusnousu per asukas vuosien 2021 ja 2022 välillä selittyy pitkälti koronatuilla. Kuntayhtymän maksuosuus vaihtelee vuoden 2022 tilinpäätöksessä Pornaisten 2 913 eurosta Hyvinkään 3 965 euroon.

Vaihtelut kuntien välillä selittyvät eniten suurien palvelukokonaisuuksien, erikoissairaanhoidon ja hoivapalveluiden, kustannusten vaihtelulla. Erikoissairaanhoidon kustannusten kuntakohtainen vaihteluväli asukaskohtaisissa kustannuksissa on n. 250€ ja hoivapalveluiden 350€.

### Maksuosuudet kunnittain

**Hyvinkään** maksuosuus (3 965€/asukas) on korkein erikoissairaanhoidossa, hoivapalveluissa, lasten, nuorten ja perheiden palveluissa sekä päivystyksessä. Suun terveydenhuolto ja vammaispalvelut ovat Keusoten keskitasoa edullisemmat.

**Järvenpäässä** (3 644€) maksuosuus on muita kuntia korkeampi aikuisten sosiaalityössä, vastaanottopalveluissa sekä mielenterveys- ja päihdepalveluissa. Kuntoutuksen ja suun terveydenhuolto ovat kustannuksiltaan kuntayhtymän keskitasoa ja päivystys- ja hoivapalvelut tätä edullisemmat.

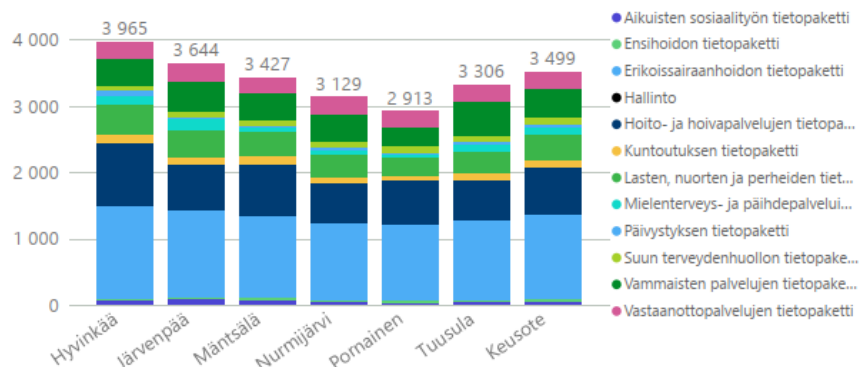
**Mäntsälän** (3 427€) kuntoutuspalvelut ovat Keusoten kalleimmat. Myös aikuissosiaalityö on kuntayhtymän kalleimpia. Toisaalta erikoissairaanhoidon on keskitasoa edullisempi.

**Tuusulassa** (3 306€) ky:n kalleimmat vammaispalvelut nostavat kustannuksia, mutta hoivapalvelut ovat koko asukasluukuun suhteutettuna toiseksi edullisimmat. Lasten ja nuorten palvelut sekä erikoissairaanhoidon on keskitasoa edullisempää.

**Nurmijärven** (3 129€) hoivapalvelut ovat ky:n edullisimmat. Myös lasten ja nuorten palvelut sekä erikoissairaanhoidon ovat kuntayhtymän keskitasoa edullisemmat. Vain vastaanottopalvelut ovat Keusoten keskitasoa kalliimmat.

**Pornaisten** (2 913€) erikoissairaanhoidon, lasten ja nuorten palveluiden, aikuissosiaalityön, kuntoutuksen sekä vammaispalveluiden kustannukset ovat Keusoten edullisimmat. Vastaanottopalvelut ovat keskitasoa ja hoivapalvelut ovat keskitasoa edullisempia.

Kustannukset tietopaketeittain (€ / asukas)



Kustannukset tietopaketeittain (€ / asukas)

Tietopaketti	Hyvinkää	Järvenpää	Mäntsälä	Nurmijärvi	Pornaainen	Tuusula	Keusote
<b>Oma toiminta</b>	<b>2 524</b>	<b>2 289</b>	<b>2 147</b>	<b>1 922</b>	<b>1 722</b>	<b>2 068</b>	<b>2 191</b>
Aikuisten sosiaalityön tietopaketti	60	81	64	38	26	41	56
Hallinto	3	3	3	3	3	3	3
Hoito- ja hoivapalvelujen tietopaketti	938	666	772	591	656	593	709
Kuntoutuksen tietopaketti	126	114	128	95	67	103	111
Lasten, nuorten ja perheiden tietopaketti	460	428	366	332	277	337	387
Mielenterveys- ja päihdepalveluiden tietopaketti	127	157	60	73	45	111	110
Päivystyksen tietopaketti	81	23	28	32	24	33	41
Suun terveydenhuollon tietopaketti	78	98	100	93	111	104	94
Vammaisten palvelujen tietopaketti	402	460	406	414	264	499	434
Vastaanottopalvelujen tietopaketti	247	258	219	251	248	243	247
<b>ESH</b>	<b>1 441</b>	<b>1 355</b>	<b>1 280</b>	<b>1 207</b>	<b>1 191</b>	<b>1 238</b>	<b>1 308</b>
Ensihoidon tietopaketti	37	37	37	37	38	36	37
Erikoissairaanhoidon tietopaketti	1 404	1 318	1 243	1 171	1 153	1 202	1 271
<b>Yhteensä</b>	<b>3 965</b>	<b>3 644</b>	<b>3 427</b>	<b>3 129</b>	<b>2 913</b>	<b>3 306</b>	<b>3 499</b>

## 2.4 Kustannuserot tietopaketeittain - Maksuosuuksien muutos 2020-2022

Tällä sivulla on tarkasteltu kustannusmuutoksia ilman valtion korona-avustuksia, jotta tieto olisi vertailukelpoisempaa vuosien välillä. Vaikkei korona-avustusten vaikutus ollut vuonna 2022 enää yhtä suuri kuin vuonna 2021, oli vielä vuonna 2022 korona-avustuksien kanssa kuntien yhteenlaskettu maksuosuus on n. 20 miljoonaa euroa pienempi.

Ilman valtion avustuksia kustannukset olisivat nousseet Keusotessa vuosien 2021 ja 2022 välillä 5,3 %, mutta kunnittain muutos vaihtelee Mäntsälän 3,5 %:ista Järvenpään yli seitsemään prosenttiin. Vuosien 2020 ja 2022 välillä kustannusnousu Keusotessa ilman valtion avustuksia oli 13 %, ja kunnittainen muutos vaihtelee Pornaisten 7,7 % ja Järvenpään 16,6 % välillä.

Vuonna 2021 erityisesti vastaanottopalveluiden kustannustasoon vaikuttivat koronapandemiasta johtuneet lisäkustannukset. Vuosien 2021-2022 välillä vastaanottopalveluiden kustannukset palautuivat lähes koronaa edeltävälle tasolle. Myös suun terveydenhuoltoon korona vaikutti kustannuksia nostavasti - myös siellä kustannukset laskivat hieman 2021-2022. Toisaalta kuntoutuksessa kustannuskasvu on jatkunut myös vuonna 2022. Erikoissairaanhoidon palveluiden kustannukset nousivat 2021-2022 välillä noin 10 %.

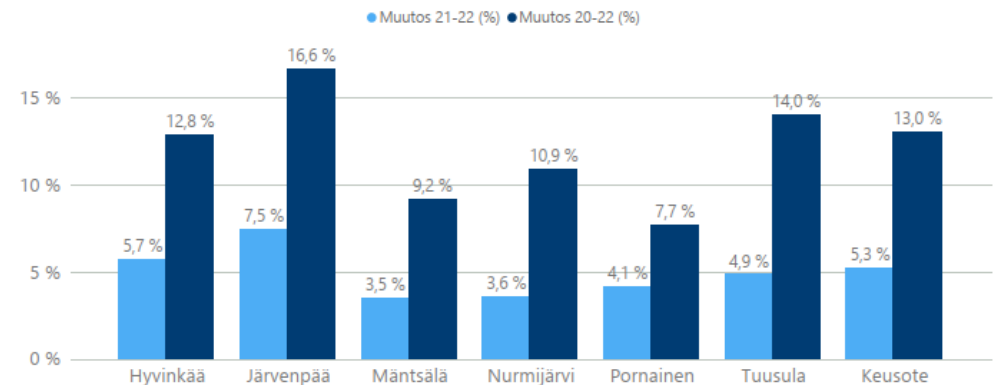
Sosiaalipalveluista eniten suhteellista kustannusnousua on ollut 2021-2022 välillä mielenterveys- ja päihdepalveluissa, 13,1 %. Euromääräisesti suurta kustannuskasvu oli vammaispalveluissa (9,5 milj. €), sekä hoivapalveluissa (10,2 milj. €).

Keusoten omissa palveluissa kustannusnousu on ollut erikoissairaanhoidoa pienempää, noin 2,7 % kun erikoissairaanhoidon tuottamissa palveluissa (erikoissairaanhoidosta johtuen) nousu on ollut lähes 10 %.

## Muutos tietopaketeittain (1000€)

Tietopaketti	2020 TP	2021 TP	2022 TP	Muutos 21-22 (€)	Muutos 21-22 (%)	Muutos 20-22 (€)	Muutos 20-22 (%)
<b>Oma toiminta</b>	<b>407 540</b>	<b>446 720</b>	<b>458 925</b>	<b>12 204</b>	<b>2,7 %</b>	<b>51 385</b>	<b>12,6 %</b>
Aikuisten sosiaalityön tietopaketti	10 053	10 633	11 266	633	6,0 %	1 214	12,1 %
Hoito- ja hoivapalvelujen tietopaketti	138 318	134 545	144 704	10 159	7,6 %	6 387	4,6 %
Kuntoutuksen tietopaketti	15 114	20 874	22 386	1 512	7,2 %	7 272	48,1 %
Lasten, nuorten ja perheiden tietopaketti	73 523	73 499	78 033	4 534	6,2 %	4 510	6,1 %
Mielenterveys- ja päihdepalveluiden tietopaketti	18 915	19 567	22 138	2 571	13,1 %	3 222	17,0 %
Päivystyksen tietopaketti	6 284	7 879	8 265	386	4,9 %	1 981	31,5 %
Suun terveydenhuollon tietopaketti	16 670	20 341	19 024	-1 317	-6,5 %	2 354	14,1 %
Vammaisten palvelujen tietopaketti	70 629	78 071	87 584	9 513	12,2 %	16 955	24,0 %
Vastaanottopalvelujen tietopaketti	58 034	81 312	65 524	-15 788	-19,4 %	7 490	12,9 %
<b>ESH</b>	<b>233 477</b>	<b>241 715</b>	<b>265 668</b>	<b>23 953</b>	<b>9,9 %</b>	<b>32 191</b>	<b>13,8 %</b>
Ensihoidon tietopaketti	6 860	7 507	7 404	-103	-1,4 %	544	7,9 %
Erikoissairaanhoidon tietopaketti	226 617	234 208	258 264	24 057	10,3 %	31 647	14,0 %
<b>Yhteensä</b>	<b>641 017</b>	<b>688 435</b>	<b>724 593</b>	<b>36 158</b>	<b>5,3 %</b>	<b>83 576</b>	<b>13,0 %</b>

## Muutos-% kunnittain (2020-2022 &amp; 2021-2022)



## 2.4 Kustannuserot tietopaketeittain - Maksuosuuksien muutos 2020-2022

### Mäntsälän muutokset

Mäntsälässä kustannukset ovat ilman korona-avustusten huomioimista nousseet vähemmän kuin koko kuntayhtymässä ajanjaksoina 2021-2022 ja 2020-2022. Sekä oman toiminnan että erikoissairaanhoidon kustannukset ovat kasvaneet hieman vähemmän kuin koko kuntayhtymän tasolla vuosien 2020-2022 välillä. Vuosien 2021-2022 välillä erikoissairaanhoidon kustannustaso on kallistunut hieman Keusoten keskiarvoa enemmän. Toisaalta oman toiminnan kustannukset ovat olleet samalla aikavälillä lievässä laskussa. Tilinpäätöksen 22 mukaisesti Mäntsälän maksuosuus koko kuntayhtymästä on n. 10 %.

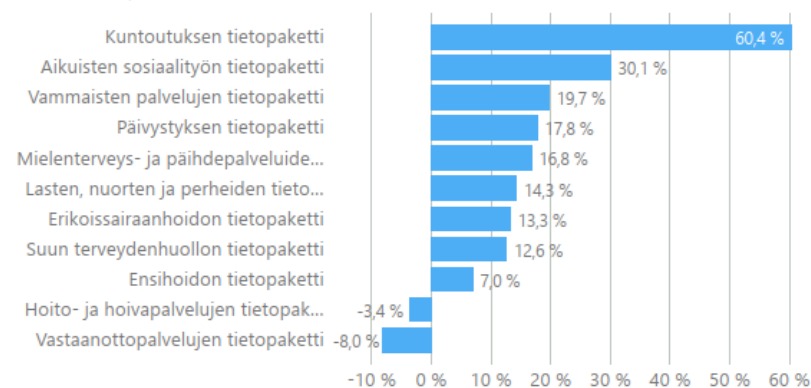
Koko ajanjaksolla 2020-2022 kustannukset kasvoivat kaikissa muissa palveluissa paitsi vastaanotto- ja hoivapalveluissa. Erityisesti hoivapalveluiden kustannuslasku on merkittävää palvelun koon vuoksi. Euromääräisesti eniten kustannuskasvua tapahtui vammaispalveluissa sekä hoivapalveluissa. Toisaalta prosentuaalisesti kustannuskasvu oli suurinta kuntoutuksessa ja aikuisten sosiaalityössä.

Vuosien 2021-2022 välillä vastaanottopalveluiden, hoivapalveluiden, aikuisten sosiaalityön, suun terveydenhuollon sekä päivystyksen palvelut ovat kustannuksiltaan laskeneet, kun taas muiden palveluiden kustannukset ovat nousseet. Euromääräisesti eniten kustannuskasvua 2021-2022 tapahtui lasten ja nuorten palveluissa.

### Muutos tietopaketeittain (1000€)

Tietopaketti	2020 TP	2021 TP	2022 TP	Muutos 21-22 (€)	Muutos 21-22 (%)	Muutos 20-22 (€)	Muutos 20-22 (%)
<b>Oma toiminta</b>	<b>43 389</b>	<b>46 536</b>	<b>46 445</b>	<b>-91</b>	<b>-0,2 %</b>	<b>3 055</b>	<b>7,0 %</b>
Aikuisten sosiaalityön tietopaketti	1 026	1 535	1 334	-201	-13,1 %	308	30,1 %
Hoito- ja hoivapalvelujen tietopaketti	16 806	16 579	16 233	-345	-2,1 %	-572	-3,4 %
Kuntoutuksen tietopaketti	1 663	2 292	2 667	375	16,4 %	1 004	60,4 %
Lasten, nuorten ja perheiden tietopaketti	6 680	6 527	7 634	1 107	17,0 %	954	14,3 %
Mielenterveys- ja päihdepalveluiden tietopaketti	1 075	984	1 256	272	27,6 %	181	16,8 %
Päivystyksen tietopaketti	498	605	586	-19	-3,1 %	88	17,8 %
Suun terveydenhuollon tietopaketti	1 854	2 465	2 088	-377	-15,3 %	234	12,6 %
Vammaisten palvelujen tietopaketti	7 072	7 542	8 468	926	12,3 %	1 396	19,7 %
Vastaanottopalvelujen tietopaketti	6 717	8 007	6 179	-1 829	-22,8 %	-538	-8,0 %
<b>ESH</b>	<b>23 701</b>	<b>24 223</b>	<b>26 797</b>	<b>2 574</b>	<b>10,6 %</b>	<b>3 096</b>	<b>13,1 %</b>
Ensihoidon tietopaketti	721	790	771	-19	-2,4 %	50	7,0 %
Erikoissairaanhoidon tietopaketti	22 980	23 434	26 026	2 593	11,1 %	3 046	13,3 %
<b>Yhteensä</b>	<b>67 090</b>	<b>70 760</b>	<b>73 242</b>	<b>2 482</b>	<b>3,5 %</b>	<b>6 152</b>	<b>9,2 %</b>

### Muutos-% tietopaketeittain (2020-2022)



### 3.5. Mäntsälä

**Mäntsälässä** maksuosuus on kokonaisuudessaan Keusoten keskitasossa (3 424€/asukas). Keusoten keskitasoa korkeammat kustannukset ovat Mäntsälässä hoito- ja hoivapalveluissa sekä kuntoutuksen ja suun terveydenhuollon palveluissa. Keskitasoa edullisempia ovat etenkin mielenterveys- ja päihdepalvelut sekä vammais- ja vastaanottopalvelut. Erikoissairaanhoidon kustannukset ovat sairastavuuteen nähden melko edulliset.

Merkittäviä selittäviä tekijöitä kustannustasoon tietopaketeittain ovat seuraavat ( - = kustannuksiin nostavasti vaikuttava tekijä, + = kustannuksiin laskevasti vaikuttava tekijä):

#### Aikuissosiaalityössä

- sekä sosiaalityön resurssi että kuntouttavan työtoiminnan kustannus ovat kuntayhtymän korkeimpia.

**Hoito- ja hoivapalvelut** ovat toiseksi kalleimmat, kun huomioidaan yli 75-vuotiaan väestön osuus. Syinä ovat:

- Kotiin annettavien palveluiden kalleus, mikä selittyy kuntayhtymän keskitasoa suuremmalla kotihoidon käyntimäärällä
- Tehostetun palveluasumisen määrä - hoitopäiviä kuntayhtymän eniten

#### Lasten ja nuorten palvelut

+ Kodin ulkopuolelle sijoituksia keskimääräistä vähemmän

#### Mielenterveys- ja päihdepalvelut

+ Panostukset avopalveluihin korkeat ja esim. ympärivuorokautisten asumispalveluiden kustannukset selvästi kuntayhtymän keskitasoa pienemmät

#### Suun terveydenhuolto

- Käyntejä kertyy kuntayhtymästä eniten, joka nostaa kustannustasoa

#### Vammaispalvelut

+ Asumispalveluiden osuus kustannuksista keskimääräistä pienempi

#### Vastaanottopalvelut ja esh

+ Vastaanottopalveluissa alueen edullisin käynti  
+ Erikoissairaanhoidon kustannukset sairastavuuteen nähden muuta kuntayhtymää pienemmät

Sairastavuus

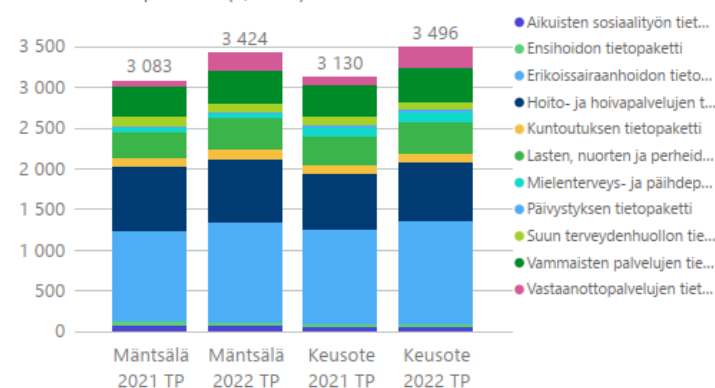
Mäntsälä

92,10

Keski-Uudenmaan sote

90,21

Kustannukset tietopaketeittain (€ / asukas)



Kustannukset tietopaketeittain (€ / asukas)

Tietopaketti	Mäntsälä	Keusote
<b>Oma toiminta</b>	<b>2 144</b>	<b>2 188</b>
Aikuisen sosiaalityön tietopaketti	64	56
Hoito- ja hoivapalvelujen tietopaketti	772	709
Kuntoutuksen tietopaketti	128	111
Lasten, nuorten ja perheiden tietopaketti	366	387
Mielenterveys- ja päihdepalveluiden tietopaketti	60	110
Päivystyksen tietopaketti	28	41
Suun terveydenhuollon tietopaketti	100	94
Vammaisten palvelujen tietopaketti	406	434
Vastaanottopalvelujen tietopaketti	219	247
<b>ESH</b>	<b>1 280</b>	<b>1 308</b>
Ensihoidon tietopaketti	37	37
Erikoissairaanhoidon tietopaketti	1 243	1 271
<b>Yhteensä</b>	<b>3 424</b>	<b>3 496</b>