

SITOWISE

Sitowise Oy / Janne Ruuth

Kapulien asemakaavan liito-oravaselvitys vuonna 2022

Mäntsälän kaupunki

Päiväys	5.5.2022
Tekijä	Janne Ruuth
Projektinnumero	YKK66540



Sisällys

1	Johdanto	1
1.1	Aiemmat selvitykset ja havainnot	2
1.2	Liito-orava	2
2	Menetelmät	2
2.1	Laajennusalue	3
3	Tulokset	3
4	Johtopäätökset.....	6
	Lähteet	7

Jakelu, sähköinen

Vesa Gummerus
kuntakehitysjohtaja
p. 040-314 5467
vesa.gummerus@mantsala.fi
<https://www.mantsala.fi/>

Sitowise Oy, arkisto



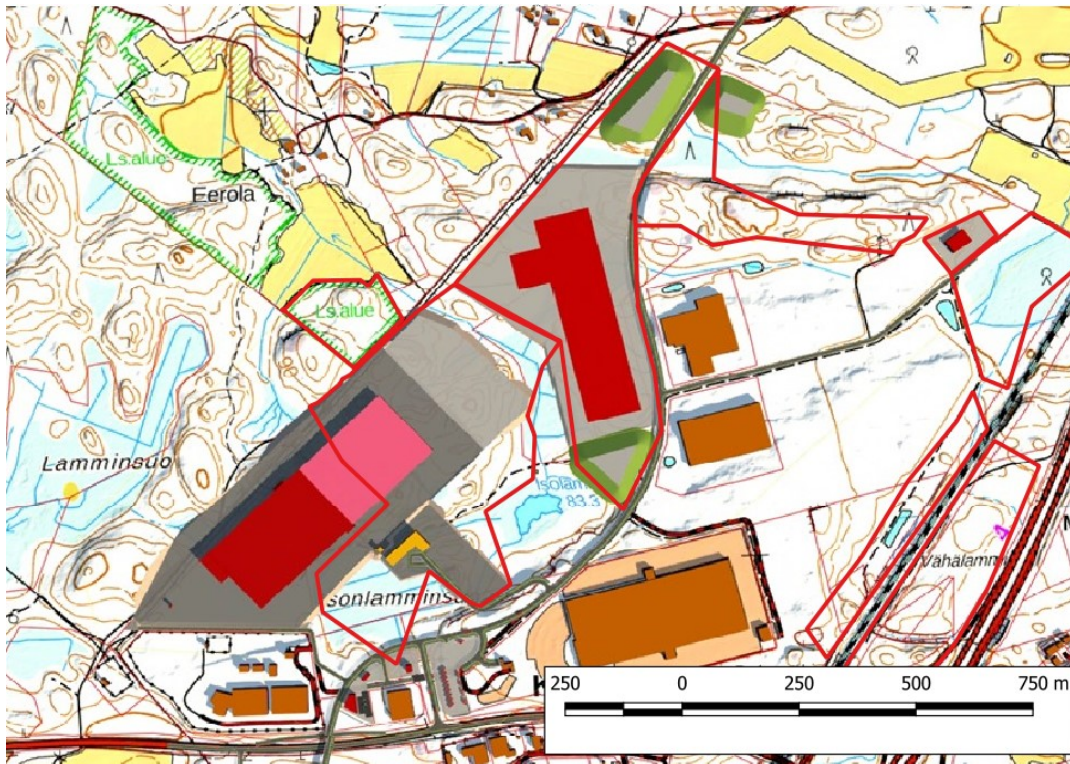
1 Johdanto

Sitowise toteutti huhtikuussa 2022 Mäntsälän Kapulin yritysalueen asemakaavaan liito-orava selvityksen. Selvitys laadittiin noin 84 hehtaarin alueella. Laajennusalue rajautuu Kapulin asemakaava-alueeseen etelässä, idässä moottoritiehen, pohjoisessa metsä- ja peltoalueisiin sekä lännessä metsäalueeseen. Laajennusalueen koillisosassa on metsien rajaama pelto, muutoin alue on metsää, hakattua metsää tai rakennettua ympäristöä. Suunnittelualueella ei ole asutusta (Kuva 1 ja 2).



Kuva 1. Selvitysalueiden sijainti.





Kuva 2. Asemakaavassa suunnitella olevat rakenteet.

1.1 Aiemmat selvitykset ja havainnot

Asemakaava-alueella on tehty Mäntsälän kirkonkylän yleiskaavatyön yhteydessä luontoselvitys, jossa selvitettiin mm. yleiskaava-alueen luonnoista arvokkaat kohteet (Nironen ja Lammi 2002). Oikoradan kohdalla oleva varttuneen metsän alue todettiin vuonna 2002 liito-oravan asuttamaksi. Sittemmin rakennettu oikorata on jakanut metsän nykyiseen kahteen osaan. Huhtikuussa 2005 suunnittelualueella tehtiin liito-oravaselvitys (Ympäristösuunnittelu Enviro Oy 2005). Merkkejä liito-oravasta ei löytynyt keväällä 2005. Oikoradan länsipuolen metsässä on ollut kolohaapoja ja isoja kuusia.

1.2 Liito-orava

Liito-orava (*Pteromys volans*) on luonnonsuojelulain nojalla rauhoitettu ja EU:n luontodirektiivin liitteiden II ja IV (92/43/EEC) laji. Liito-oravaselvitys laadittiin Niemisen ja Aholan (2017) ohjeen "Euroopan unionin luontodirektiivin liitteen IV lajien (pl. lepakot) esitelyt" mukaisesti papanakartoitusmenetelmällä.

2 Menetelmät

Tässä selvityksessä on arvioitu ja kartoitettu liito-oravan mahdolliset esiintymispaikat ja kulkuyhteydet suunnittelualueella. Kartoitustyössä on käyty kertaalleen läpi kaikki kartoitusalueen metsäkuviot ja puiden juurilta pyritty löytämään papanoita liito-oravien oleskelualueiden löytämiseksi.



Talvi 2022 oli poikkeuksellisen runsassateinen, minkä ansiosta kartoitusta päästiin teemmään vasta huhtikuun puolella. Kartoitus suoritettiin hyvissä sääolosuhteissa.

Liito-oravaselvityksen maastotyöt tehtiin 18-20.4.2022 ja maastotöihin käytettiin aikaa noin 15 tuntia. Liito-oravaselvitys tehtiin viranomaisohjeistuksen (Nieminen & Ahola (toim.) 2017) mukaisesti. Maastoselvitys suoritettiin hankealueen liito-oravalle soveltuvilla osilla. Maastossa käveltiin läpi selvitettävillä alueilla kaikki liito-oravalle soveltuvat metsäkuviot (varttuneet-vanhat kuusikot ja kuusi-lehtipuusekametsät) ja tarkistettiin puiden tyvet liito-oravan jätöspapanoiden varalta. Samalla havainnoitiin puuston rakennetta ja soveltuvuutta liito-oravalle.

2.1 Laajennusalue

Asemakaava-alueen metsät ovat laajalti nuorta kasvatusmetsää ja osin hakattu.

Varttuneita metsiä on vain pienialaisesti luonnonsuojelualueella (YSA202684) alueen länsirajalla (Kuva 2). Ko. metsäsaarekkeessa sijaitsivat myös ainoa liito-oravalle soveltuva elinympäristö. Saarekkeen puustosta on löytynyt aiemmin kolopuita ja nämä puut olivat edelleen olemassa.

Varttunutta metsää on myös alueen koilliskulmassa Jurvalan peltoon ja oikorataan rajautuvalla pienellä metsälaikulla. Alue on kokenut suuria myrsky- ja tuholaihyönteistuhon.

3 Tulokset

Selvitetyiltä metsäkuviolta ei löydetty liito-oravan jätöspapanoita tai muita merkkejä lajin esiintymisestä. Suunnittelualueen ympäristöön sijoittuu hyvin vähän liito-oravalle soveltuvia metsiä eli varttuneita-vanhakkoja kuusikoita ja kuusi-lehtipuumetsiä. Metsät ovat pääosin mäntyvaltaisia, ja sekametsissäkin mänty on valtapuulaji. Seuraavassa esitetään tarkemmin selvitysalueita kuvin. Kuvissa on mukana ilmakehän alueesta ja kuvassa näkyvä alue on merkattu ilmakehään vihreällä ympyrällä tai soikiolla.

Aiemmissä selvityksissä oikoradan länsipuolen metsässä on ollut kolohaapoja ja isoja kuusia. Kyseessä oleva puusto on kuitenkin pääosin kaatunut ja kuollut pystyyn kirjainpajan ansiosta. Alue on enää liito-oravalle soveltuvaa elinympäristöä tai se on hyvin rikkonaista (Kuva 3).





Kuva 3. Oikoradan länsipuolen kuollutta metsää.

Liito-oravalle soveltuvaa kuusivaltaista metsää on alueella hyvin niukasti, yksi laajempi lehtipuuvaltainen kuvio löytyy alueen pohjoisreunalta (Kuva 4).



Kuva 4. Koivuvaltaista metsää rinteän pohjoispuolella.



Asemakaava-alueella oli myös vastikään suoritettu hakkuita (Kuva 5).



Kuva 5. Hakkuualue.

Luonnonsuojelualue rajautui suoraan hakkuuseen.



Kuva 6. Liito-oravalle soveltuvaa metsää Is-alueella.



4 Johtopäätökset

Kaavahankealueen metsät ovat laajalti nuorta kasvatusmetsää, eikä merkkejä liito-oravan esiintymisestä havaittu selvitysalueella. Varttunutta ja elinvoimaista metsää on vain pienialaisesti alueen länsireunalla sijaitsevalla luonnonsuojelualueella.

Yleisesti ottaen metsiköiden puulajisto on liian nuorta ja yksipuolista liito-oravalle. Tilanne saattaa kuitenkin kehittyä tulevaisuudessa liito-oravalle myönteiseen suuntaan, jos aluetta ympäröivät metsät pääsevät kasvamaan järeämmiksi.

Selvitykseen ei katsota sisältyvän merkittäviä epävarmuustekijöitä. Liito-oravaselvitys arvioidaan hankkeen suunnittelun kannalta riittäväksi.

Sitowise Oy, 5.5.2022

Janne Ruuth

Vanhempi asiantuntija



Lähteet

Nieminen, M. ja Ahola, A. 2017. Euroopan unionin luontodirektiivin liitteen IV lajien (pl. lepakot) esittelyt. Suomen ympäristö 1/2017. Ympäristöministeriö.

MML 2022. Ortokuva-aineisto.

Nironen, M. ja Lammi, E. 2022. Mäntsälän kirkonkylän osayleiskaava-alueen luontoselvitys 2002.

Nironen, M., 2005. Mäntsälän Kapulin työpaikka-alueen asemakaavan luontoselvitys 2005

Ympäristö.fi verkkopalvelu. Ls-alueet. 2022

