



**KEUSOTE**

Keski-Uudenmaan hyvinvointialue

# Hyvinvointia yhdessä

Palvelujen verkoston uudistaminen

**KEUSOTE.FI**

# Tavoitteena turvata sosiaali- ja terveystalvelusi

Hyvinvointialueemme kohtaa nykyisessä maailmantilanteessa suuria haasteita. Rahoitus ei ole nykytilanteessa riittävää. Lisäksi väestön ikääntyminen ja muut väestörakenteen muutokset vaikeuttavat sosiaali- ja terveystalveluiden järjestämistä laadukkaasti ja vaikuttavasti.

Meidän täytyy tehdä muutoksia, jotta takaamme sen, että jokaisesta pidetään huolta.

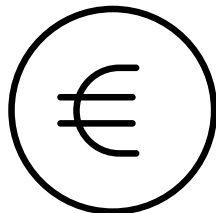
Uuden hyvinvointialueohjelmamme ja palvelujen verkostosuunnitelman päätavoitteena on turvata asukkaiden tarpeita vastaavat sosiaali-, terveys- ja pelastustalvelut nyt ja tulevaisuudessa.



# Aiomme selättää haasteet.

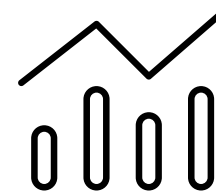
## Valtion rahoitus

Raha on tulevina vuosina tiukassa. Valtion rahoitus on kiinteä, ja riippumatta rahoituksen suuruudesta meidän tulee järjestää laadukkaat ja vaikuttavat palvelut.



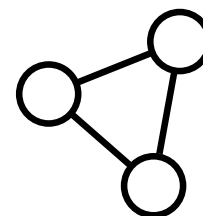
## Henkilöstöressurit

Hyvinvointialueemme palveluita takaamaan tarvitaan joukko loistavia ihmisiä. Tällä hetkellä esimerkiksi hoitohenkilöstöstä on pulaa ympäri koko maan. Teemme aktiivisesti töitä saadaksemme lisää loistavia ammattilaisia.



## Palveluiden verkostosuunnitelma

Parantamalla palveluiden saatavuutta, saavutettavuutta ja oikea-aikaisuutta pyrimme takaamaan jokaiselle asukkaalle pääsyn helposti asianmukaiseen hoitoon.

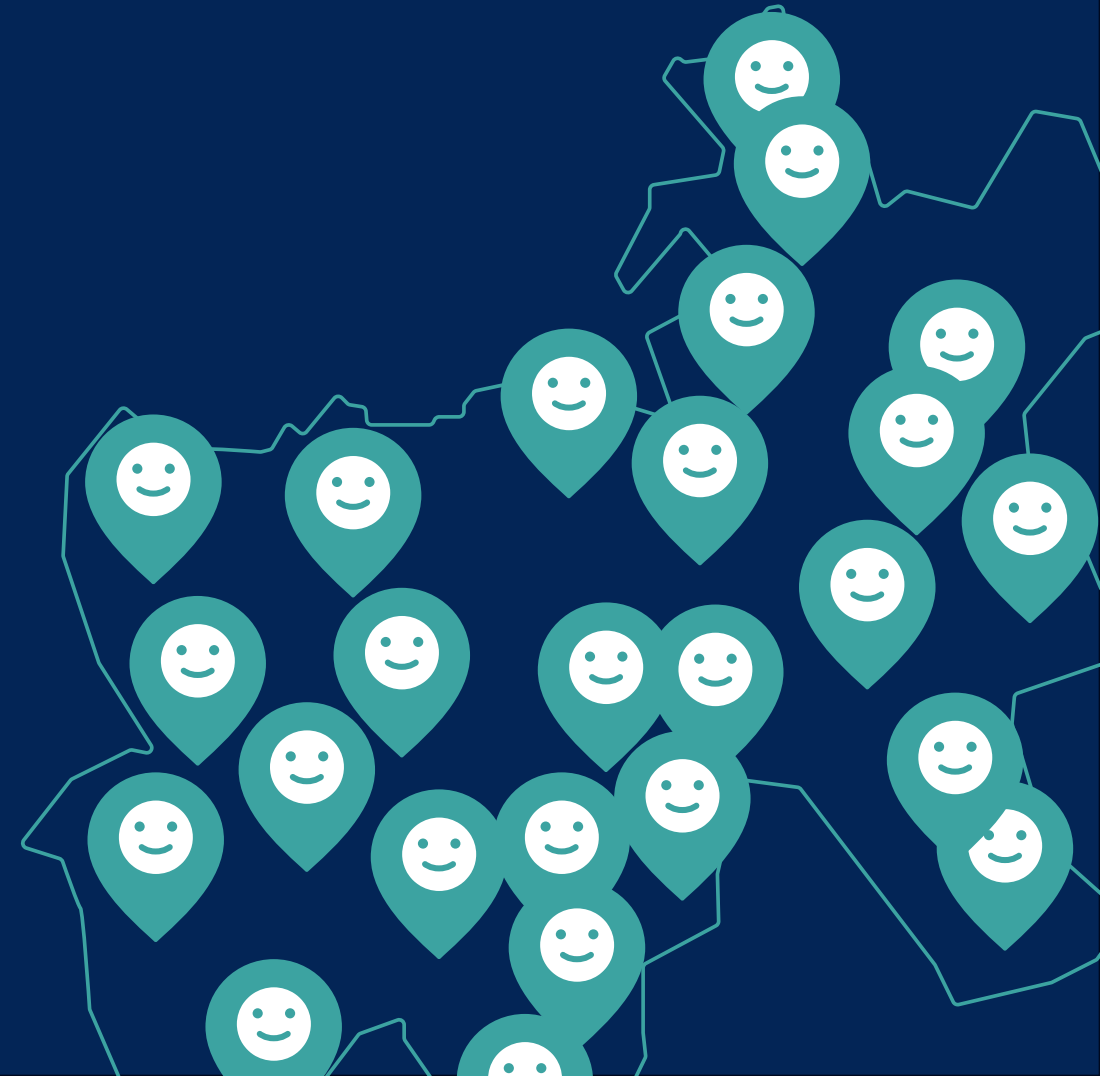


# Palveluverkostosuunnitelma pyrkii takaamaan asianmukaisen palvelun kiristyvässä taloustilanteessa.

Suunnitelman mukaisesti seuraavan seitsemän vuoden aikana palveluja tiivistetään ja muotoillaan uudelleen.

Keski-Uudellamaalla on hyvät edellytykset näille muutoksille muun muassa siksi, että

- etäisyydet ovat pieniä
- väestötiheys suuri, ja
- ihmiset myös voivat paremmin kuin muu Suomen väestö keskimäärin. (kts. liitteet)



# Palvelujen verkoston kehittämistä linjaavat yleiset periaatteet.

1. Asiakaslähtöisyys ja vaikuttavuus
2. Palvelujen saavutettavuus ja saatavuus
3. Väestön palvelutarpeen muutosten huomioiminen
4. Alueellinen palvelutoiminta
5. Palvelujen monimuotoisuus
6. Kustannustehokkaat palvelut ja monimuotoiset tilat
7. Moniammatillinen yhteistyö



**KEUSOTE**  
Keski-Uudenmaan hyvinvointialue

## Konkreettisia muutoksia ovat mm.

- ◆ Digipalvelujen lisääntyminen
- ◆ Palvelujen verkoston tiivistäminen, jotta henkilöstöä riittää kaikkiin toimipisteisiin
- ◆ ”Seinien” korvaaminen palveluilla ja palveluvalikoiman monipuolistaminen (liikkuvien palvelujen lisääntyminen)
- ◆ Joustava tilojen käyttö

Palvelujen verkostosuunnitelman linjaamilla muutoksilla on eniten vaikutusta niihin asukkaisiin, joiden palvelujen ja hoidon tarve on **pienin** ja toimintakyky **suurin**.

# Esimerkkiasiakkaat



## Omatoimiasiakas Lilli

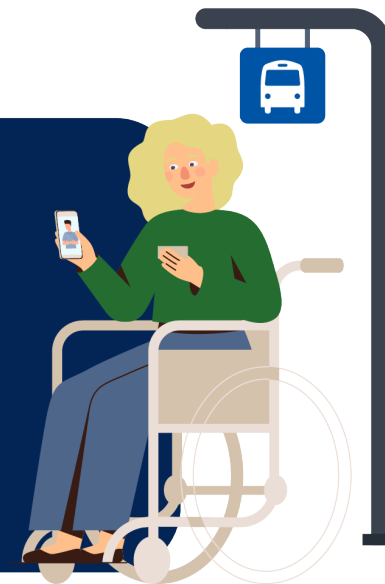
Lillillä ei ole suuria tai säännöllisiä terveydellisiä huolia. Voimavarat ja digitaidot ovat erinomaiset ja asiointi etänä onnistuu.

Suunnitelluilla palvelujen verkostomuutoksilla on digipalveluiden osalta suuri positiivinen vaikutus Lillin kaltaisiin asiakkaisiin.

## Yhteistyöasiakas Anne

Annella on krooninen sairaus, joka vaatii ajoittain lähipalveluja, mutta toimintakyky on hyvä, ja esimerkiksi julkisilla matkustaminen onnistuu.

Suunnitelluilla muutoksilla on vaikutusta Annen kaltaisiin asiakkaisiin, mutta vaikutukset ovat ennakoitavissa hyvällä arjen ja hoidon suunnittelulla.



## Yhteisöasiakas Erno

Ernon voimavarat ovat heikot, ja hän tarvitsee rinnalla kulkemista ja muuttuviin tilanteisiin reagoitua, jotta selviää arjesta.

Ernolle on nimetty vastuuhenkilö, eikä suunnitelluilla muutoksilla ole merkittäviä vaikutuksia hänen palvelutarjontaansa.

## Verkostoasiakas Pekka

Pekka käyttää runsaasti terveydenhuollon palveluita, ja hänen tuen tarpeensa on suuri monella eri osa-alueella.

Pekalle on nimetty oma vastuuhenkilö. Hänelle on jo varmistettu palvelujen saatavuus muutoksista huolimatta, joten suunnitelluilla muutoksilla on vähäinen vaikutus Pekan arjen tukeen.



Suurin osa hyvinvointialueen ihmisistä (38–40 %) tarvitsee palveluja Lillin tavoin. (kts. liite)

# Keskukset

Keskusten dynaaminen rooli voi muuttua palvelutarjonnan muuttuessa.



## Hyvinvointikeskukset

Hyvinvointikeskukset toimivat alueellisten palvelujen keskuksina, ja niistä löytyy kaikki Keusoten tarjoamat sosiaali- ja terveystuollon palvelut.

Hyvinvointikeskuksista saa Keusoten palveluiden lisäksi yritysten, kuntien ja kolmannen sektorin palveluita, ja niissä voidaan järjestää vaikka tapahtumia.



## Sote-keskukset

Sote-keskukset tarjoavat perusterveydenhuollon ja sosiaali- ja päihdehuollon palveluja sekä matalan kynnyksen mielenterveyspalveluja.

Sote-keskukset tarjoavat pääsääntöisesti pelkkiä hyvinvointi-alueen palveluja, eikä niissä toimi hyvinvointikeskusten tapaan esimerkiksi yksityisiä toimijoita.



## Sote-yksiköt

Sote-yksiköt toimivat tarpeen mukaisesti. Niiden tehtävänä on täydentää ja varmistaa lakisääteisten palvelujen toteutuminen niillä alueilla, missä palveluja tiivistetään.

Sote-yksiköt voivat olla kiinteitä yksiköitä, mutta ne tarjoavat myös liikkuvia palveluita.



# Palvelut liikenteen solmukohtissa

Hyvinvointi- ja sote-keskukset sijaitsevat liikenteen solmukohtissa tai palvelukeskittymissä, joten niihin on helppo saapua julkisen liikenteen avulla.

Hyvinvointialue tarjoaa neuvontaa ja ohjausta puhelimitse ja sähköisesti sekä lähineuvontapisteissä hyvinvointikeskuksissa, sote-keskuksissa ja sote-yksiköissä.



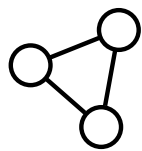
**KEUSOTE**  
Keski-Uudenmaan hyvinvointialue

# Keinoja palvelujen turvaamiseksi



## Helpommin hoitoon

Teemme hoitoon pääsystä helpompaa ottamalla käyttöön muun muassa jonottomat toimintamallit ja takaisinsoiton saman vuorokauden aikana.



## Monipuolisempia palveluita

Laajennamme palveluvalikoimaa ja tuotamme lähipalveluita myös liikkuvina ja kotiin tuotavina palveluina.



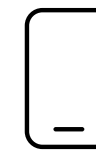
## Oikea palvelu oikeaan tarpeeseen

Tehostamme palvelutarpeen arviointia, jotta asiakas pääsee nopeammin oikean palvelun pariin.



## Mutkatonta asiointia

Kehitämme palveluketjuja ja asiakasohjausta, jotta asiointi on sujuvampaa.



## Digi avuksi

Laajennamme digitaalisia käyttömahdollisuuksia ja hyödynnämme enemmän itse- ja omahoitoa.



**KEUSOTE**  
Keski-Uudenmaan hyvinvointialue

# Tulevaisuuden hyvinvointi tehdään yhdessä

Uusi hyvinvointialueohjelma ja palvelujen verkostouudistus perustuu arvoillemme. Ne ovat **ihmislähtöisyys, yhteistyö ja vaikuttavuus.**

Arvot näkyvät ohjelmassa erityisesti siten, että keskitymme palvelujen kehittämiseen ja tehostamiseen – leikkaamalla liikaa vain lisäisimme tulevaisuuden kustannuksia.

Haluamme varmistaa, että jokainen Keski-Uudenmaan hyvinvointialueen asiakas saa riittävän huolenpidon ja kokee olonsa tärkeäksi ja arvokkaaksi.



# Haluamme kuulla sinua.

Mielipiteesi on tärkeä – haluamme kuulla sinua!

**Voit jättää mielipiteesi palvelujen verkostosuunnitelmasta 14.11. asti.**

- sähköisesti osoitteessa [www.keusote.fi/palvelujen-verkostosuunnitelma](http://www.keusote.fi/palvelujen-verkostosuunnitelma) tai
- paperisella lomakkeella terveysasemillamme



**KEUSOTE**  
Keski-Uudenmaan hyvinvointialue