

# MÄNTSÄLÄ

## NUMMINEN - ONKIMAA

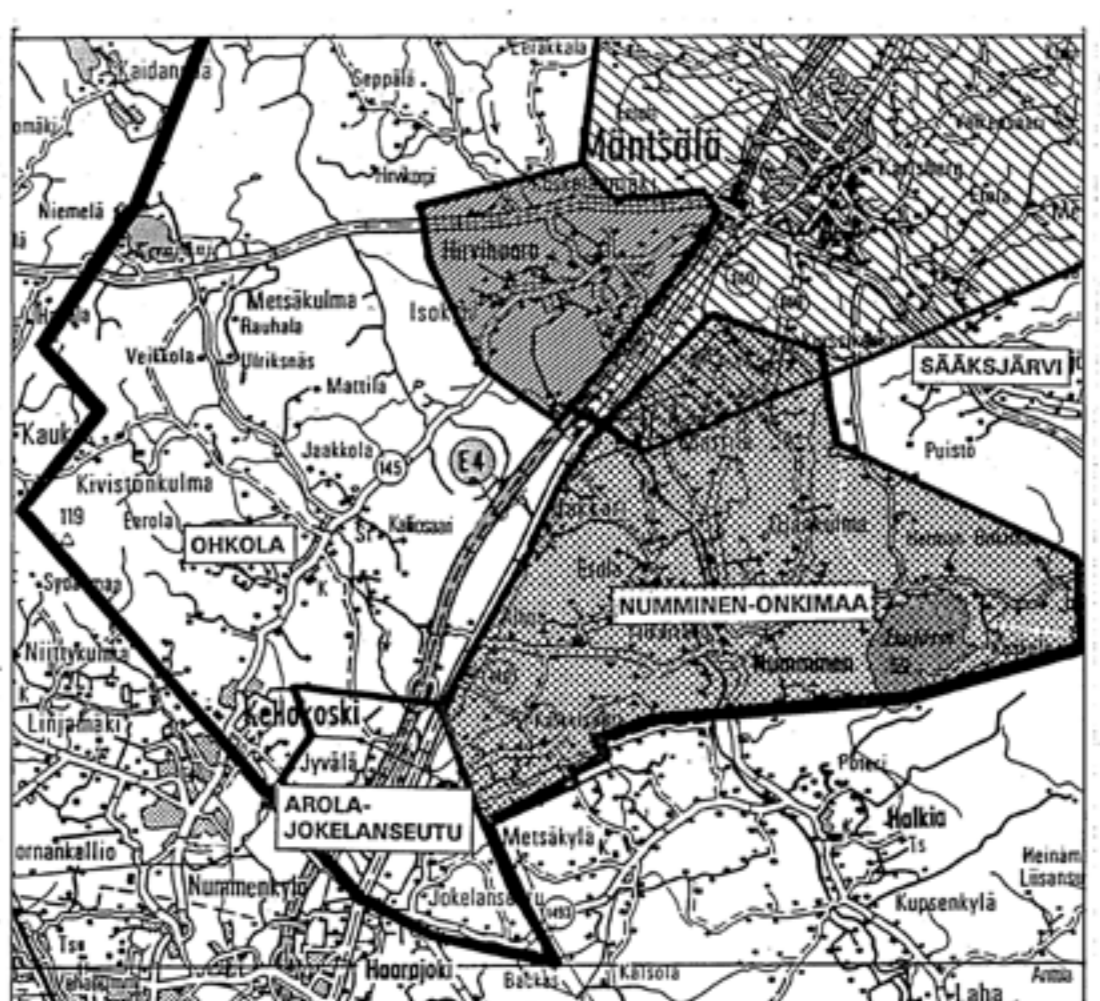
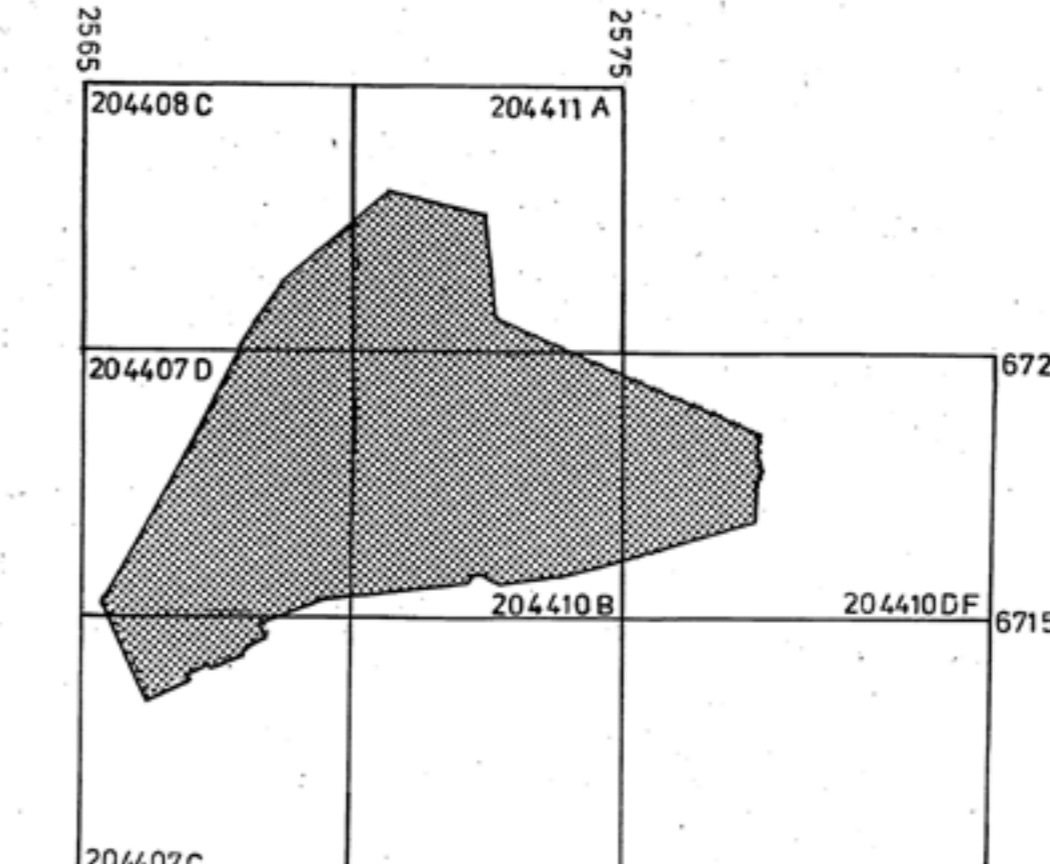
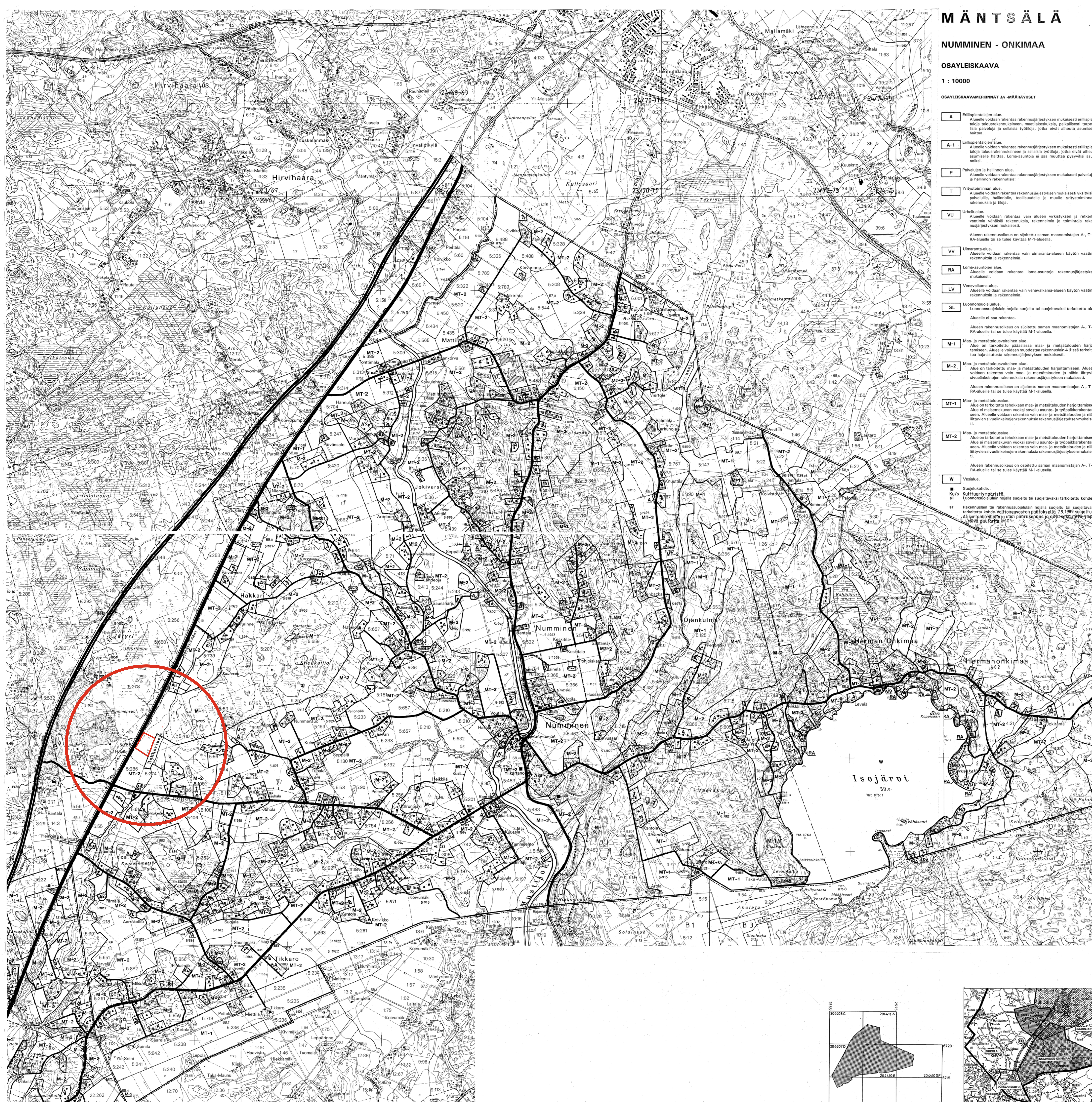
### OSAYLEISKAAVA

1 : 10000

#### OSAYLEISKAAVAMERKINNÄT JA MÄÄRÄKSET

- A** Erillispientolien alue.  
Alueella voidaan rakentaa rakennusjärjestyksen mukaisesti erillispientolajaisia talousrakennuksia ja sellaisia työtiloja, jotka eivät aiheuta asumista haittaa.
- A-1** Erillispientolien alue.  
Alueella voidaan rakentaa rakennusjärjestyksen mukaisesti erillispientolajaisia talousrakennuksia ja sellaisia työtiloja, jotka eivät aiheuta asumista haittaa. Loma-asuntoja ei saa muuttaa pysyviksi asunnoiksi.
- P** Päälvön alue.  
Alueella voidaan rakentaa rakennusjärjestyksen mukaisesti päälvön rakennuksia ja hallinnon rakennuksia.
- T** Yritysvuoriston alue.  
Alueella voidaan rakentaa rakennusjärjestyksen mukaisesti yksittäisillä päälvöllä, hallinnolla, teollisuudella ja muulle yritysvuorostolle rakennuksia ja tiloja.
- VU** Uuhaluun alue.  
Alueella voidaan rakentaa vain alueen virkistykseen ja retkeilyyn vaatimia vähäisiä rakennuksia, rakennelmia ja toimintoja rakennusjärjestyksen mukaisesti.  
Alueen rakennuskoisuus on sijoitettu saman maanomistajan A, T ja RA-alueille tai se tulee käyttää M-1-alueella.
- VV** Uimaranta-alue.  
Alueella voidaan rakentaa vain uimaranta-alueen käytön vaatimia rakennuksia ja rakennelmia.
- RA** Loma-asuntojen alue.  
Alueella voidaan rakentaa loma-asuntoja rakennusjärjestyksen mukaisesti.
- LV** Venevalkama-alue.  
Alueella voidaan rakentaa vain venevalkama-alueen käytön vaatimia rakennuksia ja rakennelmia.
- SL** Luonnonsuojelun aluetta.  
Luonnonsuojelun nojalla suojeltu tai suojeltavaksi tarkoitettu alue.  
Alueella ei saa rakentaa.  
Alueen rakennuskoisuus on sijoitettu saman maanomistajan A, T ja RA-alueille tai se tulee käyttää M-1-alueella.
- M-1** Maa- ja metsätalousvaltainen alue.  
Alue on tarkoitettu pääasiassa maa- ja metsätalouden harjoittamiseen. Alueella voidaan muualla rakentaa 4 kerran korkeutta haja-asutusta rakennusjärjestyksen mukaisesti.
- M-2** Maa- ja metsätalousvaltainen alue.  
Alue on tarkoitettu maa- ja metsätalouden harjoittamiseen. Alueella voidaan rakentaa vain maa- ja metsätalouden ja siihen liittyvien sivelinkeinojen rakennuksia rakennusjärjestyksen mukaisesti.  
Alueen rakennuskoisuus on sijoitettu saman maanomistajan A, T ja RA-alueille tai se tulee käyttää M-1-alueella.
- MT-1** Maa- ja metsätalousvaltainen alue.  
Alue on tarkoitettu tehoikkaan maa- ja metsätalouden harjoittamiseen. Alue ei muualla rakentaa vain maa- ja metsätalouden ja siihen liittyvien sivelinkeinojen rakennuksia rakennusjärjestyksen mukaisesti.
- MT-2** Maa- ja metsätalousvaltainen alue.  
Alue on tarkoitettu tehoikkaan maa- ja metsätalouden harjoittamiseen. Alue ei muualla rakentaa vain maa- ja metsätalouden ja siihen liittyvien sivelinkeinojen rakennuksia rakennusjärjestyksen mukaisesti.  
Alueen rakennuskoisuus on sijoitettu saman maanomistajan A, T ja RA-alueille tai se tulee käyttää M-1-alueella.
- W** Vesialue.  
Suojelukohte.  
Kulttuuriympäristö.  
Luonnonsuojelun nojalla suojeltu tai suojeltavaksi tarkoitettu kohde.

Muinaismuistolain rauhoittama kiinteä muinaisjäännös.  
Alueella koskevista muinaisjäännösten ja neuvottelualueiden suojelusta.  
Vedenhankinnalla tarkoitetaan kaivoa.  
Alue on vesi- ja ympäristöopin luokituksen mukaan luokan vedenhankinnalla tarkoitettu.  
Alueella rakennettavat ajoneuvokäyttöön tarkoitetut liikennöityvät pysäköintialueet luokitellaan maa- ja metsätalouden varon tarkoitettuihin tilaisuuksiin ja muutoksiin. Jäteveden ei saa jättää rakennuspaikalle on päälyydyttävä vettä lämpimällä tavalla. Sadevedet tulee nollaa alueella mahdollisuuksien mukaan johtaa pohjavesialueen ulkopuolelle, mikä jälkeen ne saadaan joutaa maaperään.  
Alueella on kemian ja pohjavesin kannalta haitallisten jätteiden varastointi kielletty. Olyksäällä on sijoitettava rakennuksen sisätiloihin tai maan päälle suoraan, joka siveltävä vettä vähintään varustotavan öljyn enimmäismäärää.  
Alueella on sijoitettava sellaisia laitteita ja rakennuksia, jotka saavat aiheuttaa pohjavesin liian suurta tai muutoksiin. Jäteveden ei saa päästää pohjavesiin eikä vesistöön. Kaikki asumisjätevedet on johdettava umpimielisiin ja siihen viemäriin kautta puhdistamolle. Sellaisia pohjavesialueita mahdollisuuksien mukaan ja markkinoitua toimintatavalla, jotka saavat vauriina pohjaveden laatu, on haittava vesi- ja ympäristöopin laatu.  
Alue on vesi- ja ympäristöopin luokituksen mukaan II-luokan maa pohjavesialue.  
Alue on suunniteltava siten, että alueella vähitään pohjaveden laatuun ja määrään vaikuttavat toimenpiteet. Rakennuspaikat käsitellään yhtenäisesti on tuettava, ette rakennusten aiheuta veden pilaantumista.  
Rakennuspaikkaa haettaessa on esitettävä selvitys rakennuspaikan ja jätteenhuollon.  
Alue jolla ympäristö- ja rakennuskoisuus sijoitettiin.  
Alueen merkintä koskee maanomistajaa tai kulttuurihistoriallisesti arvokkaita alueita rakennuskoisuus. Ympäristön tilan vaikuttava toimenpiteet suorittamaan ja rakennettaessa on käsiteltävä pohjavesin laatu, ette alueen muualla rakentamien ja markkinoitua luonnonsuojelusta pohjavesi arvoa vauriina tai heikennetty.  
Osayleiskaava-alueen raja.  
Alueen raja.  
Eri yleiskaavamääräysten alustien alueosien välinen raja.  
Ohjeellinen alueen raja.  
Seuduittain tie.  
Kokoojatie.  
Yhdystie.  
Ohjeellinen päälyydytys.  
Kevyen liikenteen reitti.  
Sähkövoimalinja.  
Olemassa oleva asunto tai siltä varten myönnetty rakennus- tai poikkeuslupa.  
Muiston ympäristön luokituksen osittain A ja RA-alueella ohjeellisten uusien rakennuspaikkojen lukumäärän. Rakennuspaikkojen lukumäärä ei vahvisteta.  
Toimenpiteidenkoko:  
SL, VU- ja VV-alueella, pohjavesialueella (pv-1, pv-2) sekä alueella, jolla ympäristö- ja rakennuskoisuus on sijoitettu, on kaavoitusta. Kaavoitusta on sijoitettava vähintään 20 metrin etäisyydellä rakennuspaikasta ja rakennuspaikasta. Muuta lisävaatimusta tulee järjestää muualla määrittämällä tavalla, jonka vähimmäismitat on 30 metriä, tai ne tulee käsitellä muulla kunnan hyväksymällä tavalla.  
Jos loma-asuntoja tai siihen liittyviä talousrakennuksia ei liitetä yleiseen viemäriputkeen, vesiviemäriä ei saa rakentaa. Kuvakäyttöä on sijoitettava vähintään 20 metrin etäisyydellä rantaviivasta. Pesu- ja talousjätevesiä varten tulee järjestää maahan imettyjä vettä imeyttämällä, jonka vähimmäismitat on 30 metriä, tai ne tulee käsitellä muulla kunnan hyväksymällä tavalla.  
Jätevesien käsittely tulee aina järjestää siten, ettei se aiheuta haittaa viereisen rakennuspaikan käynnöön eikä turmele käytettävien ottopaikkoja.  
Suositus:  
Vesialueen ja vesialojen rannoille tulee muodostaa riittävän laajat suojelyydykset, jotta voidaan tehokkaasti vähentää valumavesien haitallista vaikutusta vesistöön.  
Vesistöjä ja peitoja rajaavan puuston hoitoissa tulisi erityisesti ottaa huomioon alueen luonto- ja maisematuote.  
Yleiskaava-alueen raja.



**YLEISKAVALUONNOS KARTTAOKO OY**  
Pertti Hartikainen Pertti Raitio 10.8.1992

**MANTSÄLÄN KUNTA** YLEISKAAVA 110000  
Korttelin / alue: NUMMINEN - ONKIMAA

**MANTSÄLÄN KUNTA YMPÄRISTÖOSASTO**  
Mökönseläentie 102, 15930 Mantsälä  
Herra / vieras: PAULI RAAPPANEN  
Rakennus: 00-512-82, Kivall. 21.2.1994, Ymp.-MAA/23.1.1995