



# **MÄNTSÄLÄN KUNNAN YMPÄRISTÖNSUOJELUMÄÄRÄYKSET**

Hyväksytty: xx.xx.2025 (Mäntsälän kunnanvaltuusto)

Voimaantulo xx.xx.2025

## SISÄLLYSLUETTELO

1 LUKU	YLEISET MÄÄRÄYKSET .....	3
1 §	Soveltamisala ja tavoite.....	3
2 §	Ympäristönsuojelumääräysten valvonta.....	3
3 §	Määritelmät.....	3
2 LUKU	JÄTEVEDET.....	4
4 §	Jätevesiverkoston ulkopuolisten jätevesijärjestelmien vähimmäissuojaetäisyydet.....	4
5 §	Jätevesien käsittely suuremmissa yksiköissä .....	5
6 §	Jätevesien käsittely viemäriverkoston ulkopuolella olevilla pohjavesi- ja ranta-alueilla .....	5
7 §	Ajoneuvojen, veneiden, koneiden ja vastaavien laitteiden pesun rajoitukset .....	5
8 §	Lumen vastaanottopaikat.....	6
3 LUKU	JÄTTEET .....	6
9 §	Eräiden jätteiden pienimuotoinen hyödyntäminen maarakentamisessa.....	6
10 §	Jätevesilietteiden käyttö maanparannusaineena .....	7
4 LUKU	PÖLY JA HAJU ULKOTILOISSA .....	7
11 §	Rakennus-, kunnostus-, kunnossapito- ja puhtaanapitotyöt.....	7
5 LUKU	MELU JA TÄRINÄ ULKOTILOISSA .....	7
12 §	Tiedotusvelvollisuus .....	7
13 §	Ilmoitusvelvollisuus .....	8
14 §	Erityisen häiritsevä melu ja värinä yöaikaan.....	8
6 LUKU	MAATALOUS JA ELÄINTEN PITO.....	9
15 §	Lietelannan ja virtsan levitys .....	9
16 §	Eläinten ulkotarhojen ja harjoittelualueiden sijoittaminen .....	9
7 LUKU	POLTTOAINEET JA MUUT KEMIKAALIT .....	9
17 §	Polttoaineiden ja muiden kemikaalien säilytys.....	10
18 §	Öljy- ja polttoainesäiliöiden määräaikaistarkastukset .....	10
19 §	Käytöstä poistetun säiliön käsittely.....	10
8 LUKU	MUUT MÄÄRÄYKSET .....	10
20 §	Poikkeaminen ympäristönsuojelumääräyksistä.....	10
21 §	Tiedonantovelvollisuus.....	10
22 §	Siirtymäsäännökset .....	11
23 §	Ympäristönsuojelumääräysten rikkominen ja seuraamukset.....	11
24 §	Voimaantulo .....	11

## 1 LUKU YLEISET MÄÄRÄYKSET

### 1 § Soveltamisala ja tavoite

Ympäristönsuojelulain (527/2014) täytäntöön panemiseksi on Mäntsälän kunnassa noudatettava näitä ympäristönsuojelumääräyksiä. Määräykset ovat voimassa koko kunnan alueella, jollei muualla näissä määräyksissä toisin määrätä.

Ympäristönsuojelumääräysten tavoitteena on paikalliset olosuhteet huomioon ottaen ehkäistä ympäristön pilaantumista siten kuin ympäristönsuojelulain (527/2014) 202 §:ssä on säädetty.

Ympäristönsuojelumääräyksiä noudatetaan muiden määräysten ohella ja tarvittaessa niiden kanssa samanaikaisesti. Tällaisia kunnallisia määräyksiä ovat muun muassa rakennusjärjestys, jätehuoltomääräykset sekä eräiltä osin kaavamääräykset. Muita huomioitavia määräyksiä ovat esimerkiksi vesioikeuden antamat vedenottamoiden suoja-alueääräykset. Tällöin määräyksistä noudatetaan parempaan ympäristönsuojelliseen tulokseen tai tasoon johtavaa määräystä.

### 2 § Ympäristönsuojelumääräysten valvonta

Määräysten noudattamista valvoo kunnan ympäristönsuojeluviranomainen, jona Mäntsälän kunnassa toimii Keski-Uudenmaan ympäristölautakunta.

### 3 § Määritelmät

**Asemakaava-alueilla** tarkoitetaan alueita, joilla on voimassa alueidenkäyttölain mukainen asemakaava.

**Taajaan rakennetuilla alueilla** tarkoitetaan asemakaava-alueita sekä niiden ulkopuolisia vakituisten tai vapaa-ajanasutuksen asutuskeskittyviä. Rajauksena käytetään Suomen ympäristökeskuksen tuottamaa taajamarajausta. Rajaus löytyy osoitteesta: <https://kartta.paikkatietoikkuna.fi> (taajamat) ja yleispiirteisesti liitekartasta 1.

**Pohjavesialueilla** tarkoitetaan luokiteltuja vedenhankintaa varten tärkeitä ja vedenhankintaan soveltuvia pohjavesialueita. Pohjavesialuerajaukset löytyvät Mäntsälän karttapalvelusta (<https://mantsala.karttatiimi.fi>) ja liitekartasta 2.

**Vesistöillä** tarkoitetaan järveä, lampea, jokea, puroa ja muuta luonnollista vesialuetta sekä tekojärveä, kanavaa ja muuta vastaavaa keinotekoisista vesialuetta; vesistönä ei kuitenkaan pidetä noroa, ojaa ja lähdeä.

**Ranta-alueilla** tarkoitetaan keskivedenkorkeuden mukaisesta rantaviivasta mitattuna enintään 100 metrin etäisyydellä vesistöistä olevia alueita.

**Valtaojalla** tarkoitetaan kaivettua avouomaa, jonka tarkoituksena on kerätä kuivatusalueen piiri-, sarka- ja salaojista tulevat vedet sekä yläpuoliselta valuma-alueelta tulevat vedet ja johtaa ne pois kuivatusalueelta.

**Norolla** tarkoitetaan sellaista puroa pienempää vesiuomaa, jonka valuma-alue on vähemmän kuin kymmenen neliökilometriä ja jossa ei jatkuvasti virtaa vettä, eikä kalankulku ole merkittävässä määrin mahdollista.

**Harmailla jätevesillä** tarkoitetaan sellaisia kiinteistöllä syntyviä jätevesiä, jotka eivät sisällä käymäläjätteitä. Tällaisia jätevesiä ovat esimerkiksi tiski-, siivous- ja peseytymisvedet.

**Vähäisellä jätevesimäärällä** tarkoitetaan vesimäärää kohteissa, joissa syntyvän jäteveden määrä on vähäinen, jätevedet eivät sisällä käymäläjätteitä eivätkä ne vaaranna ympäristöä. Kiinteistöön kuuluvissa rakennuksissa ei ole mitään seuraavista:

- Vesikäymälä
- Lämminvesivaraaja
- Suihku, kylpyamme tai vastaava
- Painevettä käyttävä laite kuten pyykinpesukone, astianpesukone tai vastaava

## 2 LUKU JÄTEVEDET

### 4 § Jätevesiverkoston ulkopuolisten jätevesijärjestelmien vähimmäissuojaetäisyydet

Jätevesien käsittelyjärjestelmän sekä puhdistetun jäteveden purkupaikan sijainnin kiinteistöllä tulee noudattaa seuraavia vähimmäissuojaetäisyyksiä taulukossa mainituista kohteista. Etäisyydet riippuvat tontin ja sen lähiympäristön olosuhteista sekä siitä, onko vesikäymäläjätevedet sisällytetty muiden jätevesien joukkoon.

Kohde	Vähimmäisetäisyys (m)
Talousvesikaivo tai lämpökaivo *)	
- huonosti läpäisevä maaperä	20 – 50
- hyvin läpäisevä maaperä	30 – 50
Vesistö	20
Tie, tontin raja **)	5
Suojakerros ylimmän pohjavedenpinnan yläpuolella	
- maasuodatuksessa	0,25 – 0,5
- imeytyksessä	1,00 – 2,00

\*) Jätevesien käsittelyjärjestelmän ja puhdistetun jäteveden purkupaikka on sijoitettu pohjaveden virtaussuunta ja maaston topografiset ominaisuudet huomioon ottaen talousvesikaivon tai lämpökaivon alapuolelle.

\*\*\*) Tarvitaan lupa naapurilta tai tienpitäjältä vesien johtamiseen esimerkiksi rajaojaan ja vesistä ei saa aiheutua ympäristön pilaantumisen vaaraa. Kiistatilanteessa kunnan ympäristönsuojeluviranomainen ratkaisee vesien johtamista koskevan asian vesilain 5 luvun 5 § mukaisesti. Etäisyydestä voidaan poiketa, jos naapuri antaa suostumuksensa.

## **5 § Jätevesien käsittely suuremmissa yksiköissä**

Jätevesien käsittelyjärjestelmällä, joka ei edellytä ympäristönsuojelulain 27 §:n nojalla ympäristölupaa, mutta asukasvastineluku on yli 20, on oltava nimetty jätevesijärjestelmän asianmukaisesta käytöstä ja huollosta vastaava henkilö.

## **6 § Jätevesien käsittely viemäriverkoston ulkopuolella olevilla pohjavesi- ja ranta-alueilla**

Pohjavesialueilla jätevesijärjestelmien tulee olla rakenteiltaan tiiviitä. Vesikäymäläjätevesien johtaminen tai imeyttäminen pohjavesialueelle on kielletty, vaikka jätevedet olisi puhdistettu. Harmaiden vesien imeyttäminen pohjavesialueelle on kielletty, vaikka jätevedet olisi puhdistettu. Harmaat vedet on kuitenkin mahdollista johtaa pohjavesialueelle muuten paitsi imeyttämällä puhdistuksen jälkeen.

Vesikäymäläjätevesien johtaminen tai imeyttäminen ranta-alueelle on kielletty, vaikka jätevedet olisi puhdistettu. Vesikäymälän rakentaminen ranta-alueella sijaitsevaan vapaa-ajanasuntoon on kielletty.

Jätevesien käsittelyjärjestelmät tulee mahdollisuuksien mukaan toteuttaa ja sijoittaa siten, että keskimäärin kerran 50 vuodessa esiintyvän ylimmän tulvakorkeuden ( $HW_{50}$ ) aikana puhdistamattomat jätevedet eivät pääse suoraan vesistöön. Jätevesien jako- tai imeytysputkistot tulee sijoittaa 1,5 metriä vuotuisen keskivedenpinnan (MW) yläpuolelle.

Suunniteltaessa ja toteutettaessa uutta tai muuttaessa olemassa olevaa jätevesijärjestelmää pohjavesi- tai ranta-alueelle, tulee järjestelmän puhdistustason olla sellainen, että jätevesistä ympäristöön aiheutuva kuormitus vähenee

- orgaanisen aineen osalta vähintään 90 prosenttia
- kokonaisfosforin osalta vähintään 85 prosenttia ja
- kokonaistypen osalta vähintään 40 prosenttia

verrattuna haja-asutuksen kuormitusluvun avulla määritettyyn käsittelemättömän jäteveden kuormitukseen.

Jätevesien käsittelyveloitteet eivät koske näiden määräysten 3 §:ssä määriteltyjä vähäisiä jätevesiä. Vähäisiäkään vesiä ei saa kuitenkaan johtaa suoraan vesistöön.

## **7 § Ajoneuvojen, veneiden, koneiden ja vastaavien laitteiden pesun rajoitukset**

Pohjavesialueilla sijaitsevilla kiinteistöillä ajoneuvojen, veneiden, koneiden ja laitteiden pesu on sallittu ainoastaan tähän tarkoitukseen rakennetulla pesupaikalla. Pesuvedet tulee johtaa hiekan- ja öljynerotuskaivon kautta jätevesiviemäriin tai muuhun ympäristönsuojelulainsäädännön ja ympäristönsuojelumääräysten vaatimukset täyttävään jätevesien käsittelyjärjestelmään.

Ammattimainen tai laajamittainen ajoneuvojen, veneiden, koneiden ja laitteiden pesu kiinteistöllä on sallittu ainoastaan tähän tarkoitukseen rakennetulla pesupaikalla. Pesuvedet tulee johtaa hiekan- ja öljynerotuskaivojen kautta jätevesiviemäriin tai muuhun erikseen hyväksytyyn käsittelyyn.

Ajoneuvojen, veneiden, koneiden ja vastaavien laitteiden satunnainen (ei ammattimainen tai laajamittainen) pesu muilla kuin liuotinpesuaineilla on pohjavesialuetta lukuun ottamatta sallittu myös muualla kuin tarkoitukseen rakennetulla pesupaikalla, mikäli pesuvedet voidaan johtaa jätevesi- tai hulevesiviemäriin tai imeyttää maahan siten, ettei niistä aiheudu haittaa naapureille tai ympäristölle.

## **8 § Lumen vastaanottopaikat**

Lumen vastaanottopaikkojen sijoittaminen pohjavesialueille sekä ranta-alueille ja vesistöön on kielletty.

Lumen vastaanottopaikan toiminnasta ei saa aiheutua ympäristön pilaantumisen vaaraa eikä roskaantumista. Lumen sijoituspaikka on siivottava lumien sulamisen jälkeen.

## **3 LUKU JÄTTEET**

### **9 § Eräiden jätteen pienimuotoinen hyödyntäminen maarakentamisessa**

Maarakentamisessa voidaan käyttää puhtaita mineraalisia ja muita käyttötarkoitukseen soveltuvia jäte-eriä kertaluontoisesti vähäisessä määrin korvaamaan luonnonaineksia ilman ympäristölupaa. Tällaisia ovat esimerkiksi betoni-, tiili- ja asfalttimurske, sekä rengasrouhe. Määräys koskee ainoastaan sellaista pienimuotoista ei-ammattimaista ja ei-laitosmaista jätteen hyödyntämistä, mikä ei edellytä ympäristölupaa eikä hyödyntämiseen sovelleta eräiden jätteen hyödyntämisestä maarakentamisessa annettua valtioneuvoston asetusta (ns. MARA-asetus, 843/2017). Toimenpiteen suorittajan on oltava selvillä jätteiden puhtaudesta ja haitattomuudesta.

Jätteen hyödyntämisestä maarakentamisessa on ilmoitettava kunnan ympäristönsuojeluviranomaiselle vähintään 30 vuorokautta ennen toimenpiteen aloittamista.

Mineraaliperäisen tai muun käyttötarkoitukseen soveltuvan jätteen hyödyntäminen on mahdollista seuraavin edellytyksin:

- materiaali ei sisällä ympäristölle tai terveydelle haitallisia aineita, eikä aiheuta muutakaan haittaa tai vaaraa ympäristölle eikä roskaantumista
- materiaali ei sisällä betoniterästä (betonijäte)
- materiaali on murskattu käyttötarkoitukseen sopivaksi
- sijoituspaikka ei ole pohjavesialueella eikä tulvavaara-alueella ja etäisyys kaivoon ja vesistöön on vähintään 30 metriä
- jätteen sijoittamiselle on kiinteistön omistajan ja haltijan hyväksyntä ja
- jäte peitetään riittävän paksulla pintakerroksella.

Kiinteistön omistajan tai haltijan vaihtuessa jätteen käytöstä maarakentamisessa on annettava tieto uudelle omistajalle tai haltijalle.

#### **10 § Jätevesilietteiden käyttö maanparannusaineena**

Yhdyskuntajätevesilietteen sekä alueellisten jätehuoltomääräysten 37 § mukaisesti omatoimisesti käsiteltyjen lietteiden käyttö maanparannusaineena on kielletty pohjavesialueella.

### **4 LUKU PÖLY JA HAJU ULKOTILOISSA**

#### **11 § Rakennus-, kunnostus-, kunnossapito- ja puhtaanapitotyöt**

Rakennusten julkisivujen ja ulkotiloissa suoritettavien rakenteiden tai esineiden hiekkapuhallus-, maalaus- ja muiden kunnostustöiden yhteydessä on huolehdittava siitä, että toiminnasta aiheutuva pöly, liuotinhöyryt tai muut vastaavat päästöt eivät aiheuta kohtuutonta haittaa kiinteistön asukkaille tai naapureille taikka ympäristön pilaantumisen vaaraa.

Murskaus- ja louhintatöissä porauslaitteet ja murskausyksiköt on varustettava riittävän tehokkailla pölynestolaitteilla. Murskauslaitteistot on pyrittävä sijoittamaan siten, että ympäröivät varastokasat ja rakennelmat rajoittavat melun leviämistä.

Kulkuväylien, pihojen ja muiden alueiden kunnossa- ja puhtaanapitotöiden aiheuttamaa pölyämistä on estettävä kastelemalla tai muulla yhtä tehokkaalla tavalla. Taa- jaan asutuilla alueilla puhaltimien käyttö hiekoitushiekan poistamiseen on kielletty.

Melua tai tärinää aiheuttavissa kunnostustöissä on lisäksi huomioitava mitä 5 luvussa määrätään.

### **5 LUKU MELU JA TÄRINÄ ULKOTILOISSA**

#### **12 § Tiedotusvelvollisuus**

Erityistä melua tai tärinää aiheuttavien toimintojen ja tapahtumien järjestäjien on kirjallisesti tiedotettava toimenpiteestä tai tapahtumasta melun tai tärinän vaikutuspiirissä oleville asukkaille, hoito- ja oppilaitoksille sekä muille sellaisille kohteille, joille saattaa aiheutua haittaa tai häiriötä. Tiedotus on tehtävä viimeistään 1- 5 vuorokautta ennen tapahtumaa tai toimenpiteeseen ryhtymistä. Tiedotusvelvollisuus ei koske sellaisia toimenpiteitä ja töitä, jotka eivät ole etukäteen tiedossa. Tiedottamisvelvollisuus koskee myös toimintoja, joista ei ympäristönsuojelumääräysten nojalla tarvitse tehdä meluilmoitusta.

### **13 § Ilmoitusvelvollisuus**

Erityisen häiritsevää melua tai ääntä aiheuttavasta tilapäisestä toimenpiteestä tai tapahtumasta on tehtävä ympäristönsuojelulain 118 §:n mukainen ilmoitus kunnan ympäristönsuojeluviranomaiselle hyvissä ajoin, kuitenkin vähintään 30 vuorokautta ennen toimenpiteeseen ryhtymistä tai toiminnan aloittamista.

Ilmoitusta ei tarvitse tehdä seuraavista toiminnoista:

1. louhinta, murskaus ja lyöntipaalaus sekä niihin liittyvä erityistä melua tai ääntä aiheuttavia työvaiheita sisältävä oheistyö, jota tehdään arkisin klo 7.00 – 18.00 ja jonka yhteiskesto on enintään 10 työpäivää
2. ammattimainen purkaminen, korjaaminen tai niihin rinnastettava tilapäinen työ, jossa erityistä melua tai ääntä aiheuttavia työvaiheita tehdään arkisin klo 7.00 – 22.00, ja jossa erityistä melua tai ääntä aiheuttavien työvaiheiden yhteiskesto on enintään 10 työpäivää
3. tilapäinen ulkoilmakonsertti, urheilu-, huvi- tai näyttötilaisuus tai muu suuri yleisötapahtuma, joka järjestetään torilla, urheilukentällä tai muussa yleisökäyttöön tarkoitettu paikassa ja jossa käytetään äänenvahvistimia klo 7.00 – 22.00. Moottoriurheilukilpailuista tulee kuitenkin tehdä ilmoitus.
4. yksipäiväinen lentonäytös, joka järjestetään klo 7.00 – 22.00 välisenä aikana
5. ilotulitus.

Edellä mainittujen aikojen ulkopuolella tapahtuvasta erityistä melua tai ääntä aiheuttavasta toiminnasta on tehtävä ympäristönsuojelulain 118 §:n mukainen kirjallinen ilmoitus kunnan ympäristönsuojeluviranomaiselle.

### **14 § Erityisen häiritsevä melu ja ääntä yöaikaan**

Erityisen häiritsevää tilapäistä melua tai ääntä aiheuttavien koneiden ja laitteiden käyttö sekä muut erityisen häiritsevää tilapäistä melua tai ääntä aiheuttavat toiminnot on kielletty asuntojen ja muiden sellaisten kohteiden läheisyydessä, joille melusta tai äänestä saattaa aiheutua haittaa tai häiriötä, yöaikaan klo 22.00 – 7.00.

Edellä mainittu ei koske

1. liikenneväylien, yleisten paikoitusalueiden, liikenteen ohjauslaitteiden ja liikunta- paikkojen kunnossa- ja puhtaanapitotöitä, mikäli työn suorittamista on liikenneturvallisuuden, liikenteen sujuvuuden tai muusta syystä pidettävä välttämättömänä
2. vesijohto-, jätevesi-, sähkö-, puhelin-, kaasujohto- ja muun sellaisen verkoston kiireellisiä korjaustöitä



3. vaikeiden lumiolosuhteiden vallitessa yksityisten kulkuväylien ja paikoitusalueiden kunnossa- ja puhtaanapitotöitä, lukuun ottamatta lumen kuormausta ja pois kuljetusta
4. maa- ja metsätalouteen liittyviä olosuhteiden vuoksi välttämättömiä töitä
5. jätteiden keräämistä jätehuoltoviranomaisen hyväksymään aikaan
6. poikkeuksellisista tilanteista johtuvia töitä, jos ne ovat suuremman vahingon välttämiseksi tarpeen
7. toimintaa, jota koskevassa ympäristönsuojelulain 118 §:n perusteella tehdyssä päätöksessä määrätään toisin.

## 6 LUKU MAATALOUS JA ELÄINTEN PITO

### 15 § Lietelannan ja virtsan levitys

Karjan lietelannan ja virtsan levittäminen on kielletty pohjavesialueilla.

### 16 § Eläinten ulkotarhojen ja harjoittelualueiden sijoittaminen

Uusien tuotantoeläinten ulkotarhan tai harjoittelualan sijainnin kiinteistöllä tulee noudattaa seuraavia tontin ja sen lähiympäristön olosuhteista riippuvia vähimmäis-suojaetäisyyksiä:

Kohde	Vähimmäisetäisyys (m)
Talousvesikaivo tai lämpökaivo	30 – 100
Vesistö *)	20 – 50
Valtaoja, noro tai lähde	10 – 50

\*) Ulkotarhoja ja harjoittelualueita ei saa sijoittaa tulvanalaisille alueille, eikä voimakkaasti viettäville rannoille.

Määräystä sovelletaan säännöllisesti ulkoilevien tuotantoeläinten, kuten hevosten ja lampaiden ulkotarhoihin. Määräystä ei sovelleta laitumiin eikä esimerkiksi lemmikkien piha-aitauksiin.

Eläinten ulkotarhoista ja harjoittelualueilta tulee poistaa lanta säännöllisesti asianmukaiseen, tiiviiseen lantavarastoon. Pintamaa ja rakenteet on uusittava tarvittaessa.

## 7 LUKU POLTTOAINEET JA MUUT KEMIKAALIT

## **17 § Polttoaineiden ja muiden kemikaalien säilytys**

Kemikaalien varastointi, säilytys ja käsittely tulee järjestää kiinteistöllä siten, että niiden pääsy viemäriin, maaperään, pintaveteen, pohjaveteen ja muuhun ympäristöön on estetty. Pohjavesi- ja ranta-alueilla uudet polttoaine- ja kemikaalisäiliöt on sijoitettava maan päälle tai sisätiloihin.

## **18 § Öljy- ja polttoainesäiliöiden määräaikaistarkastukset**

Kaikki öljysäiliöt tulee kiinteistön haltijan tai omistajan toimesta tarkastuttaa valtuutetulla tarkastajalla vähintään kerran kymmenessä vuodessa tai tarkastuksella todetun kuntoluokituksen mukaisesti. Pohjavesialueella sijaitsevat maanalaiset säiliöt tulee tarkastuttaa annettujen säädösten mukaisesti. Tarkastuksesta on laadittava tarkastuspöytäkirja, joka on säilytettävä ja pyydettyessä esitettävä ympäristönsuojeluviranomaiselle.

## **19 § Käytöstä poistetun säiliön käsittely**

Käytöstä poistetut öljy-, polttoaine- ja kemikaalisäiliöt on puhdistettava tarkastusliikkeen toimesta. Sekä säiliöt että puhdistuksessa syntyvät jätteet on toimitettava asianmukaiseen käsittelyyn. Käytöstä poistetut maanalaiset säiliöt on kaivettava ylös.

Säiliötä ei tarvitse poistaa, mikäli se on ennen ympäristönsuojelumääräysten voimaantuloa (Mäntsälä 1.11.2002) asianmukaisesti puhdistettu ja täytetty hiekalla tai muulla hyväksyttävällä aineella sortumisvaaran ehkäisemiseksi sekä huolehdittu siitä, ettei putoamisvaaraa säiliöön ole. Säiliöiden täyttö- ja ilmaputket on kuitenkin poistettava.

Kiinteistön haltijan tai omistajan vaihtuessa maahan jätetystä säiliöstä on annettava tieto uudelle haltijalle tai omistajalle.

Mikäli maaperässä havaitaan öljyä, polttoainetta tai muuta kemikaalia, siitä on ilmoitettava pelastuslaitokselle sekä kunnan ja valtion ympäristönsuojeluviranomaiselle.

## **8 LUKU MUUT MÄÄRÄYKSET**

### **20 § Poikkeaminen ympäristönsuojelumääräyksistä**

Kunnan ympäristönsuojeluviranomainen voi erityisestä syystä hakemuksesta myöntää yksittäistapauksessa luvan poiketa näistä määräyksistä. Poikkeamisesta ei saa aiheutua näiden määräysten tavoitteiden syrjäytymistä. Ympäristönsuojelumääräyksistä poikkeamishakemuksen käsittelystä peritään ympäristönsuojeluviranomaisen taksan mukainen maksu.

### **21 § Tiedonantovelvollisuus**

Kiinteistön haltijan tai omistajan, alueen käyttäjän, toiminnan harjoittajan tai järjestäjän on annettava pyydettyessä kunnan valvontaviranomaiselle valvontaa varten tarpeelliset tiedot ympäristön pilaantumisen vaaraa aiheuttavasta toiminnasta sekä

toimenpiteistä, laitteista ja suunnitelmista, joilla on tarkoituksena ehkäistä ja torjua ympäristön pilaantumista siten kuin näissä määräyksissä erikseen määrätään.

## **22 § Siirtymäsäännökset**

Näiden ympäristönsuojelumääräysten voimaan tullessa olemassa oleva jätevesijärjestelmä, jonka toiminnasta ei aiheudu ympäristön pilaantumisen vaaraa, täytyy muuttaa vastaamaan 6 §:ssä asetettuja vaatimuksia vasta kun kiinteistöllä tehdään korjaus- tai muutostöitä.

Näillä korjaus- ja muutostöillä tarkoitetaan

- töitä, jotka ovat verrattavissa rakennuksen rakentamiseen
- jätevesijärjestelmän rakentaminen, uusiminen tai muuttaminen olennaisesti, sekä
- toimenpiteitä, joissa vaaditaan 1.1.2025 alkaen rakentamislain mukainen rakentamislupa tai rakentamishanke, johon rakennusjärjestyksen määräyksen mukaisesti tulee hakea rakentamislupa.

Jätevesijärjestelmä tulee kuitenkin saattaa noudattamaan 6 §:n mukaisia vaatimuksia viimeistään 10 vuoden kuluttua näiden ympäristönsuojelumääräysten voimaantuloista.

## **23 § Ympäristönsuojelumääräysten rikkominen ja seuraamukset**

Näiden määräysten rikkomisen tai laiminlyönnin pakkokeinoista ja seuraamuksista säädetään ympäristönsuojelulain 18 luvussa.

Ympäristön turmelemisesta säädetään rikoslain 48 luvun 1–4 §:ssä ja ympäristönsuojelulain rikkomisesta ympäristönsuojelulain 225 §:ssä.

## **24 § Voimaantulo**

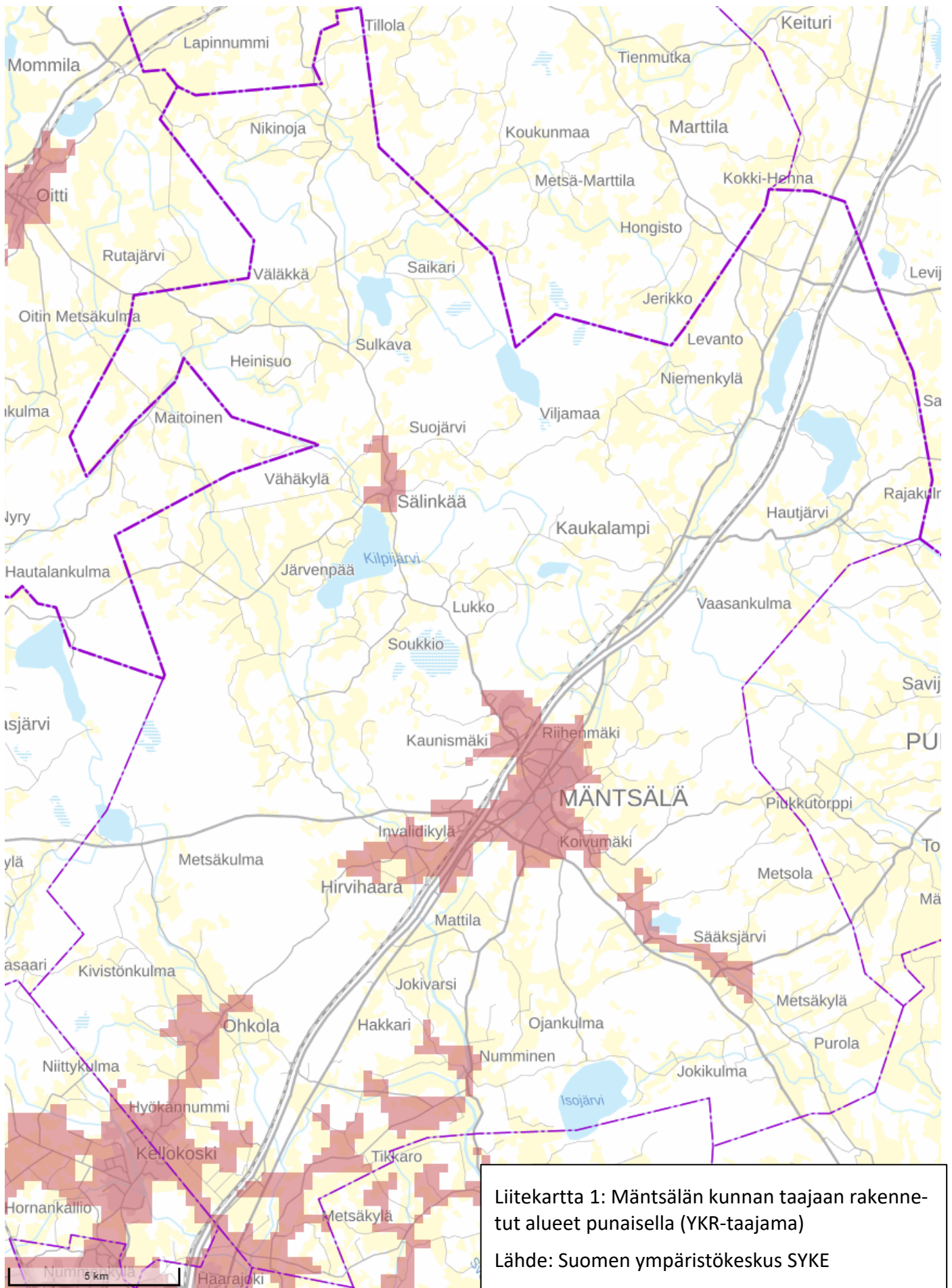
Nämä ympäristönsuojelumääräykset tulevat voimaan x. päivänä xxkuuta 2025. Näillä määräyksillä kumotaan Mäntsälän kunnanvaltuuston 23.9.2002 §55 hyväksymät ympäristönsuojelumääräykset.

## **LIITELUETTELO**

Liitekartta 1, Mäntsälän kunnan taajaan rakennetut alueet

Liitekartta 2, Mäntsälän kunnan pohjavesialueet

Mäntsälän ympäristönsuojelumääräysten perustelut



Liitekartta 1: Mäntsälän kunnan taajaan rakennetut alueet punaisella (YKR-taajama)  
 Lähde: Suomen ympäristökeskus SYKE



