



GRK Suomi Oy
Jaakonkatu 2
01620 Vantaa

Viite: Päätöspyyntö YVA-menettelyn soveltamisesta 5.11.2024

PÄÄTÖS YMPÄRISTÖVAIKUTUSTEN ARVIOINTIMENETTELYN (YVA) SOVELTAMISESTA YKSITTÄISTAPAUKSESSA

HANKE JA HANKKEESTA VASTAAVA

Mäntsälän aurinkovoimahanke, Mäntsälä, GRK Suomi Oy

ASIAN VIREILLETULO

Hankkeesta vastaava on toimittanut Uudenmaan elinkeino-, liikenne- ja ympäristökeskukselle (ELY-keskus) 5.11.2024 pyynnön päätöksestä ympäristövaikutusten arviointimenettelyn (YVA-menettely) soveltamisesta yksittäistapauksessa koskien aurinkovoimahanketta Mäntsälässä. Hankkeesta vastaava on samassa yhteydessä toimittanut YVA-lain 12 §:n ja YVA-asetuksen 1 §:n edellyttämät tiedot hankkeesta ja sen ympäristövaikutuksista.

ELY-KESKUKSEN RATKAISU

GRK Suomi Oy:n Mäntsälän aurinkovoimahankkeeseen sovelletaan ympäristövaikutusten arviointimenettelyä.

Hankkeen ja sen ympäristövaikutusten kuvaus sekä asian käsittely ja ELY-keskuksen ratkaisun perustelut on esitetty seuraavassa.

HANKKEESTA VASTAAVAN TOIMITTAMAT TIEDOT

Hankkeen kuvaus ja sijainti

Hankkeessa on tarkoitus rakentaa noin 5,5 MW aurinkovoimala Mäntsälän kunnan Hirvihaaran kylään, noin 11 kilometriä Mäntsälän kuntakeskuksesta lounaaseen (kuva 1). Alue on laajuudeltaan noin 30 ha ja se koostuu kahdesta erillisestä paneelientästä. Alueelle rakennetaan

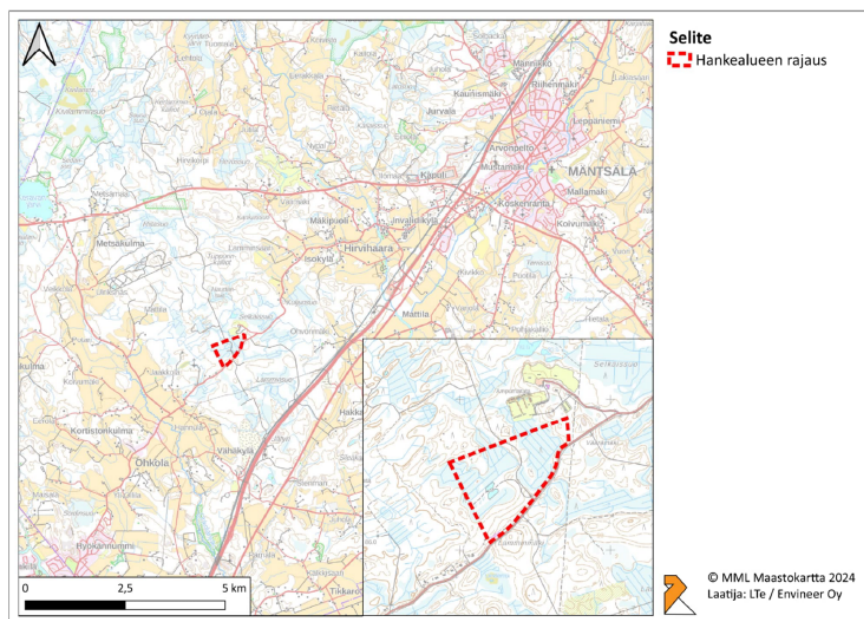
7.3.2025

paneelien lisäksi myös sähkönsiirtokaapelit sekä invertterit. Hankealueen läpi kulkeva tie kunnostetaan.

Voimala on suunniteltu liitettäväksi Nivoksen sähköverkkoon 110 kV:n ilma- tai maakaapelilla. Sähkönsiirtolinja tulee alustavan arvion mukaan hankealueelta Lamminmäen itäpuolen kautta Pahalamminsuon koilliskulmassa olevaan liittymispaikkaan. Hanke on tarkoitus toteuttaa vaiheittain siten, että itäosa toteutetaan 2025–2028 ja länsiosa vuosina 2029–2031. Aurinkovoimalan paneelien pinta-ala on noin 6,5 ha, teho 5,5 MWp ja aurinkopaneelien määrä yhteensä noin 25 000 paneelia. Laitoksen käyttöikä on noin 40 vuotta.

Aurinkovoimala perustetaan maa-aineksilla pengerrettävälle tasaiselle kentälle. Koska hankealue on maaperältään pääosin suoaluetta, voimalan rakentaminen edellyttää alueen tasaamista ja korottamista kantavilla maa-aineksilla, joiden päälle paneelialueet voidaan perustaa. Alueen maanrakentamiseen on tarkoitus hyödyntää ylijäämämaita yhteensä 960 000 m³rtr. Vuosittainen ylijäämämaiden tarve on noin 100 000–150 000 m³rtr, eli maksimissaan noin 240 000 tonnia. Paneelit on suunniteltu asennettavaksi alueelle rakennettavien vallien eteläluisiin tai metallisiin paneelitelineisiin.

Lähin asuinrakennus sijaitsee hankealueen rajan eteläpuolella. Lähimmät asutuskeskittymät sijaitsevat 3–4 km päässä hankealueesta. Hankealueen koillispuolella, lähimmillään noin 400 metrin päässä alueelta sijaitsee ampumarata-alue.



Kuva 1. Hankealueen sijainti (Lähde: GRK Suomi Oy)

Hankkeesta vastaavan arvio hankkeen ympäristövaikutuksista ja esitys niiden lieventämistoimista

Pinta- ja pohjavedet

Hankealueelta on poistettu puusto kokonaisuudessaan lukuun ottamatta Hirvihaarantien varteen jätettyä suojapuustokaistaletta, joten paneelien asentamisella alueelle ei arvioida olevan merkittäviä vaikutuksia pintavalunnan muodostumiseen.

Aurinkovoimalan aiheuttamia hulevesivaikutuksia pyritään estämään ohjaamalla hulevedet avouomien kautta viivytyksalastaaseen. Alueen pintavedet johdetaan jatkossakin nykyistä purku-uomaa pitkin alueen ulkopuolelle. Kerralla purkautuva vesimäärä lisääntyy ääritilanteessa jonkin verran, koska nykyisin vettä pidättyy enemmän suoalueelle kuin jatkossa. Asia on huomioitu rakentamalla iso tasausallas.

Rakentamisen aikana maanrakennustyöt saattavat aiheuttaa paikallista ja lyhytaikaista pohjaveden samentumista. Toiminnan aikana hankkeesta ei aiheudu vaikutuksia pohjavesille. Toiminnan jälkeen mahdolliset vaikutukset ovat yhteneviä rakennusaikaisten vaikutusten kanssa. Toiminnalla ei ole vaikutusta hankealueen läheisen talousvesikaivon vedenkäyttöön. Hankkeen vaikutukset pohjavesille arvioidaan kokonaisuudessaan vähäisiksi.

Luonnonsuojelu

Hankealueen läheisyydessä ei sijaitse Natura- eikä luonnonsuojelualueita. Hankkeesta ei siten arvioida aiheutuvan haitallisia vaikutuksia Natura- ja luonnonsuojelualueisiin.

Alue ei ole luonnontilaisen kaltaista ja sitä muokataan voimakkaasti hankkeen aikana, minkä vuoksi kasvillisuus alueella muuttuu. Hankkeen rakentamisen jälkeen alue nurmettuu. Alueen vanhat kaivetut altaat tulevat häviämään ja vesien kulkeutumisreitit muuttuvat.

Viitasammakkokompensaatiota varten kaivettu allas tulee reuna-alueilta ja pohjasta kasvittumaan ja muuttumaan viitasammakoille otollisemmaksi elinympäristöksi. Viitasammakoiden populaation seuranta keväisin tullaan jatkamaan.

Hankkeella voi olla vaikutuksia lintuihin etenkin muuttamalla tai kaventamalla niiden elinympäristöä. Muuttolinnustolle aurinkovoimahankkeet voivat olla merkityksellisiä, jos alueita sijaitsee päämuuttoreiteillä, pesimäalueilla tai niiden välittömässä läheisyydessä. Korkeintaan noin neljän metrin korkeuteen ylettyvät aurinkopaneelit eivät

7.3.2025

suoranaisesti muodosta muuttolinnustolle estevaikusta tai lisää törmäyskuolleisuutta.

Alue on ollut puustoista aluetta, eikä sen vuoksi muuttolinnuston levähdykselle otollista. Hankkeen myötä tilanne ei muutu nykyisestä.

Alue aidataan ilkvallan ja eläinvahinkojen estämiseksi. Aitaaminen estää suurikokoisten nisäkkäiden liikkumisen alueen läpi. Reittimuutokset saattavat aiheuttaa muutoksia eläinten ravinnonhankintaan tai reviiireihin.

Kaavoitus ja maankäyttö

Hankealue sijoittuu haja-asutusalueelle, jonne ei kohdistu sellaista maankäytön painetta, joka olisi ristiriidassa hankkeen maankäytön kanssa. Nykyään alue on maankaatopaikkatoiminnalle luvittua ja käsiteltyä soista aluetta. Alueen hyödyntäminen aurinkovoima-alueena ei aiheuta merkittäviä vaikutuksia maakuntakaavan mukaista maa- ja metsätalousvaltaista aluetta koskeviin periaatteisiin.

Aurinkovoimalan toteuttamisella edistetään valtakunnallisten alueidenkäyttötavoitteiden toteutumista uusiutuvan energiahuollon osalta. Voimalan rakentaminen edistää uusiutumattomien luonnonvarojen polttoainekäytöstä luopumista ja vähentää ulkomailta tuotavan energian riippuvuutta.

Maisema ja kulttuuriympäristö

Hankeella ei arvioida olevan merkittäviä vaikutuksia maisemaan tai kulttuuriympäristöön. Hankealueen läheisyydessä ei sijaitse arvokkaita kulttuuriympäristökohteita.

Tarveharkinta-aineiston mukaan hankealueen ja lähimmän asuinrakennuksen väliin sijoittuu laajahko metsäinen pengermä, joka luo visuaalisen ja fyysisen esteen hankealueelle. Korkeimmillaan pengermä nousee noin kymmenen metriä asuinrakennusta korkeammalle. Hankkeesta vastaava on tarkentanut, että alueelle saatetaan toteuttaa suojavalli tai vaihtoehtoisesti hankealueen ja lähimmän kiinteistön väliin voidaan jättää kasvamaan suojapuustoa.

Alue sijoittuu Hirvihaarantien varrelle, josta arvioidaan muodostuvan jossain määrin näkymiä hankealueelle. Hankealueen ja maantien välissä on suojapuustovyöhyke, joka rajaa suoraa näkymää tieltä hankealueelle.

Maaperä

Hankeesta vastaavan mukaan aikaisemmin soinen kaatopaikkatoimintoihin suunniteltu alue edellyttää maankäsittelyä ja

muotoilua. Alueelta poistetaan tarvittava määrä turvetta ja alue perustetaan pengertämällä maa-aineksilla. Toiminnalla ei ole haitallisia vaikutuksia muilta osin alueen maaperään.

Liikenne

Hankkeella ei arvioida olevan vaikutusta olemassa olevien liikenneyhteyksien kehittämiseen. Maa-ainekset tulevat alueelle valtatie 4 kautta etelästä ja osin pohjoisen suunnasta Hirvihaaran kautta. Hankkeesta aiheutuvan liikennemäärän on arvioitu olevan noin 20 yhdensuuntaista kuljetusta vuorokaudessa. Raskaan liikenteen määrän on arvioitu kasvavan noin 50 %. Rakentamisen aikainen raskaan liikenteen lisääntyminen on lyhytaikaista ja sen vaikutukset lähialueen liikennemääriin ja -turvallisuuteen arvioidaan vähäisiksi ja jaksottuvan rakentamisen ajalle. Nykyiset tiet ovat asfaltoitua ja suhteellisen vähän liikennöityjä hankealueen läheisyydessä, ja liikenteen arvioidaan hyvin mahtuvan olemassa oleville väylille.

Melu, värinä, pöly ja heijastuminen

Rakentamisen aikana alueelta aiheutuva melu on normaalia yhdyskuntatekniseen rakentamiseen verrattavaa melua. Melua ja värinää aiheutuu maamassojen kuljettamisesta ja vastaanottokalustosta. Aurinkovoimalan toiminnan aikainen melu on vähäistä. Melua aiheutuu pääasiassa voimalan huolto- ja kunnossapitotöistä ja liikenteestä arviolta klo 07–22 välisenä aikana.

Hankkeen rakentamisesta voi aiheutua tilapäisesti pölyämistä. Pölypäästöt vastaavat tavanomaisia maanrakennustyömaan päästöjä. Pölyämistä voidaan vähentää kastelemalla tiestöä rakentamisen aikana. Käytön aikana alue on kasvittunut, eikä pölyämistä tapahdu.

Paneelien tumma, valoa sitova materiaali ja sen lasinen pinta on päällystetty heijastamattomalla materiaalilla, joka minimoi heijastukset ja maksimoi valon imeytymisen. Aurinkopaneelin pinnasta voi kuitenkin muodostua heijastumista.

Turvallisuus

Aurinkovoimalan palot ovat mahdollisia mutta harvinaisia. Tulipalosta aiheutuva savunmuodostus voi levitä laajalle alueelle, jolloin alueen läheisyydessä ihmisten turvallisuus voi vaarantua. Paloturvallisuuteen liittyvät ratkaisut tehdään yhteistyössä pelastusviranomaisten kanssa hankkeen tarkemman suunnittelun yhteydessä.

Voimala ei sijaitse tulvavaara-alueella.

Ihmisten elinolot ja viihtyvyys

Ylijäämämaiden kuljettamisesta aiheutuu haittaa Hirvihaarantien varrella oleville kiinteistöille sekä tien käyttäjille. Alueen muuttamisen aurinkovoima-alueeksi ei arvioida vaikuttavan virkistyskäyttöön, koska alueella ei ole nykyäänkään virkistyskäyttöä.

Ilmastovaikutukset

Aurinkoenergia vähentää riippuvuutta uusiutumattomista energianlähteistä ja se auttaa ilmastonmuutoksen hillitsemisessä. Hankkeen suorat ilmastovaikutukset kohdistuvat voimalan rakentamiseen, aurinkopaneelien valmistukseen sekä niiden kuljettamiseen alueelle. Toiminnan aikaiset ilmastovaikutukset ovat vähäisiä. Aurinkovoimalan ilmastovaikutuksia voidaan vähentää käyttämällä paneelit uudelleen niiden käytöstä poiston jälkeen tai kierrättämällä paneelit.

Toiminnan loppuminen

Toiminnan loppuessa rakenteet puretaan ja kuljetetaan pois alueelta. Alue siistitään ja ennallistetaan. Ennallistamistoimenpiteitä voivat olla esimerkiksi metsittäminen tai ottaminen viljelyskäyttöön.

ASIAN KÄSITTELY

Viranomaisten kuuleminen

Uudenmaan ELY-keskus on 12.11.2024 pyytänyt seuraavien tahojen kannanottoa hankkeen YVA-menettelyn tarpeellisuudesta: Mäntsälän kunta, Keski-Uudenmaan ympäristökeskus, Keski-Uudenmaan alueellinen vastuumuseo, Uudenmaan liitto sekä Fingrid Oyj.

Uudenmaan ELY-keskukseen toimitettiin neljä lausuntoa. Uudenmaan liitto ai antanut lausuntoa. Seuraavassa on esitetty annettujen lausuntojen keskeinen sisältö.

Mäntsälän kuntakehityslautakunta katsoo, että aurinkovoimahankkeena ympäristövaikutukset eivät vertaudu merkittävyydeltään YVA-lain hankeluettelon hankkeiden ympäristövaikutuksiin. Harkinnan pohjana on käytetty hankkeen verrattain pientä kokoluokkaa ja olemassa olevan hankealueen ominaisuuksia. YVA-menettelyn ei katsota tuovan oleellista uutta lisäarvoa hankkeen lupakäsittelyyn aurinkovoimalan osalta. Hankealue sijaitsee maakuntakaavassa MLY-alueella, mutta kyseistä aluetta ei voi nykytilassa verrata kaavan mukaiseen käyttötarkoitukseen. Hankkeen teknisen käyttöiän päättyessä hankealue voidaan entisöidä maakuntakaavan mukaiseen käyttötarkoitukseen.

7.3.2025

Mäntsälän kuntakehityslautakunta toteaa, että hanke voi edellyttää uutta ympäristölupaa, missä YVA-menettelyn mukaiset huomiot voidaan käsitellä riittävällä tarkkuudella. Kunta edellyttää Keski-Uudenmaan ympäristökeskuksen lausunnon huomioimista YVA-menettelyn soveltamisen tarpeen määrittämisessä. YVA-menettelyn soveltaminen Mäntsälän aurinkovoimahankkeeseen ei ole Mäntsälän kunnan maankäytön näkökulmasta tarpeellista. Mäntsälän kunta edellyttää YVA-menettelyä aurinkovoimahankkeeseen sisältyvän huomattavan suuren maanlajitystoiminnan osalta.

Lausunnossa huomautetaan lisäksi, että Fingrid Oyj:n Hausjärvi-Anttila 400 kV:n voimajohtoyhteyden viidestä reittivaihtoehdosta kolme linjausta kulkevat kohdekiinteistön läpi.

Keski-Uudenmaan ympäristökeskus huomauttaa, että hankealueelle on aikaisemmin myönnetty ympäristölupa maankaatopaikkatoiminnalle ja jätemateriaalin hyödyntämiselle ja käsittelylle. Aikaisemmalle toiminnalle annettu ympäristölupa rauetetaan siinä vaiheessa, kun aurinkovoimalaan rakentamiselle saadaan suunnittelutarveratkaisun mukainen päätös ja rakennuslupa. Hankkeen edetessä tulee selvittää uuden ympäristöluvan tarve.

Keski-Uudenmaan ympäristökeskus toteaa, että hanke on laajuudeltaan selvästi pienempi kuin YVA-lain liitteen 2 kohdan 2f mukainen YVA-menettelyn vaativien yli 200 hehtaarin laajuisten alueiden pysyväisluonteinen muuttaminen. Hankkeesta ei ympäristölautakunnan arvion mukaan todennäköisesti aiheudu hankeluettelon mukaisiin hankkeisiin laadultaan ja laajuudeltaan rinnastettavia merkittäviä ympäristövaikutuksia, kun otetaan huomioon hankkeen ominaisuudet ja sijainti jo maisemaltaan muuttuneella alueella. Ympäristölautakunta katsoo, ettei hanke näin ollen edellytä YVA-lain tarkoittamaan ympäristövaikutusten arviointimenettelyä.

Helsingin kaupunginmuseo toteaa, että hankealueella ja sähkönsiirtolinjalla tai niiden läheisyydessä ei sijaitse muinaismuistolain (295/1963) perusteella rauhoitettuja tunnettuja kiinteitä muinaisjäännöksiä tai muita arkeologisia kulttuuriperintökohteita. Hankealue kuului Museoviraston 2019–2020 tekemään Mäntsälän yleiskaavan 2050 arkeologisen inventoinnin tutkimusalueeseen. Alueen arkeologinen tutkimustilanne on ajantasainen. Hankkeella ei myöskään ole välittömiä ja välillisiä ympäristövaikutuksia maisemaan, kaupunkikuvaan ja kulttuuriperintöön. Keski-Uudenmaan alueellinen vastuumuseo katsoo, että kulttuuriympäristön näkökulmasta ympäristövaikutusten arviointimenettelyä ei ole tarpeen soveltaa hankkeeseen.

Fingrid ei lausu YVA-menettelyn tarpeesta. Fingrid pyytää kuitenkin ottamaan huomioon Fingridin YVA-menettelyn 400 kilovoltin voimajohtoyhteydestä välillä Hausjärvi–Anttila.

Hankkeesta vastaavan kuuleminen

Uudenmaan ELY-keskus on 16.12.2024 varannut hankkeesta vastaavalle mahdollisuuden antaa vastine annetuista lausunnoista.

Hankkeesta vastaava on toimittanut ELY-keskukselle vastineen 16.1.2025. Vastineessaan hankkeesta vastaava toteaa seuraavaa:

Hankkeesta vastaava näkee, että Keski-Uudenmaan ympäristölautakunnan lausunto tukee tarveharkintahakemuksessa esitettyjä perusteita sille, että hanke ei edellytä YVA-lain mukaista YVA-menettelyä.

Fingrid Oyj:n lausunnossa ei edellytetä aurinkovoimahankkeelle YVA-menettelyn soveltamista. Lausunnossa on pyydetty huomioimaan Fingrid Oyj:n 400 kV voimajohtoyhteyden mahdollinen linjaus hankealueen läpi. Hankkeesta vastaavan käsityksen mukaan nämä hankkeet eivät ole keskenään ristiriidassa ja mikäli Fingrid päätyy voimajohtohankkeessa linjaamaan sen hankealueen läpi, voidaan Fingrid Oyj:n hanke toteuttaa alueen läpi, vaikka aurinkovoimahanke toteutuu samalle alueelle.

Keski-Uudenmaan alueellisen vastuumuseon lausunnon mukaan hankkeella ei ole välittömiä tai välillisiä ympäristövaikutuksia maisemaan, kaupunkikuvaan ja kulttuuriperintöön. Keski-Uudenmaan alueellinen vastuumuseo katsoo, että kulttuuriympäristön näkökulmasta ympäristövaikutusten arviointimenettelyä ei ole tarpeen soveltaa hankkeeseen. Lausunto tukee hankkeen toteuttamista ilman YVA-menettelyä, kuten tarveharkintahakemuksessa on esitettykin.

Vastineenaan Mäntsälän kunnan lausuntoon hankkeesta vastaava toteaa, että hanke on lähtökohtaisesti rakennushanke, joka edellyttää ylijäämämaa-aineksella pengerrystä YVA-tarveharkintapyynnössä esitetyn mukaisesti. Mikäli näin ei toimita, jää iso osa voimalasta pimentoon alueen luontaisten maastonmuotojen ja metsän vuoksi. Hankkeen laajuus ei pinta-alaltaan edellytä aurinkovoimalana YVA-menettelyä.

Maanläjityksen osalta hankkeen vaikutukset ympäristöön on jo suurelta osin tarkasteltu aikaisemman maanläjitystoiminnan ympäristölupamenettelyn yhteydessä tehtyjen selvitysten ja tämän hankkeen YVA-tarveharkintaa varten tehtyjen selvitysten perusteella. Hankealue on pinta-alaltaan kasvanut aikaisemmasta ympäristölupamenettelyssä mukana olleesta alueesta, mutta hankkeen

kannalta oleelliset ympäristövaikutukset (vedet, luonto) kohdistuvat samoihin kuormituspisteisiin, kuin aikaisemmin on jo arvioitu. Siten ympäristövaikutusten arviointi YVA-menettelyssä ei antaisi uutta oleellista tietoa vaikutuksista ja arviointi olisi isolta osaltaan aikaisemman toistoa.

Hankkeesta vastaavan käsityksen mukaan aurinkovoimahankkeeseen liittyvän maa-ainesten pengertämisen laajuus esimerkiksi verrattuna voimassa olevan ympäristöluvan mukaiseen laajuuteen ei edellytä YVA-menettelyä, vaan hanke voidaan toteuttaa rakennushankkeena suunnittelutarveratkaisulla, hyvällä suunnittelulla ja tarkkailulla, joka voidaan hyväksyä osana suunnittelutarveratkaisua valvontaviranomaisen kanssa yhdessä sopimalla. Hankkeessa alueen pengertäminen maa-aineksilla on välttämätöntä alueen rakentamisen kannalta ja pengertämistä tehdään vain hankkeen kannalta tarvittavassa laajuudessa. Rakentamisessa ei ole kyse maankaatopaikkatoiminnasta.

ELY-keskus on hankkeesta vastaavan antaman vastineen jälkeen tiedustellut lisätietoja alueelta poistettavien maa-ainesten määrästä, hankkeen aiheuttamista liikennemääristä, vesienkäsittelyn rakenteista sekä asutukseen kohdistuvien vaikutusten lieventämistoimenpiteistä.

UUDENMAAN ELY-KESKUKSEN RATKAISUN PERUSTELUT

YVA-menettelyn soveltaminen hankeluettelon perusteella

Ympäristövaikutusten arviointimenettelyä edellyttävät sellaiset hankkeet ja niiden muutokset, joilla todennäköisesti on merkittäviä ympäristövaikutuksia (YVA-laki 3 § 1 mom). YVA-lain liitteen 1 hankeluettelo sisältää hankkeet, joihin sovelletaan aina arviointimenettelyä.

Aurinkovoimaloita ei erikseen mainita YVA-lain hankeluettelossa, mutta hankeluettelon mukaisuuden arvioinnissa aurinkovoimaloita on vakiintuneesti verrattu hankeluettelon kohtaan 2f: ”yli 200 hehtaarin laajuisen, yhtenäiseksi katsottavan alueen metsä-, suo- tai kosteikkoluonnon pysyväisluonteinen muuttaminen toteuttamalla uudisojituksia tai kuivattamalla ojittamattomia suo- ja kosteikkoalueita, poistamalla puusto pysyvästi tai uudistamalla alue Suomen luontaiseen lajistoon kuulumattomilla puulajeilla”. Hankkeessa raivattavan metsäalueen pinta-ala ei ylitä hankeluettelon kohdan 2 f raja-arvoa, joten hankkeeseen ei sovelleta YVA-menettelyä hankeluettelon kohdan 2 f nojalla.

Hankeluettelon kohdan 11 b mukaan YVA-menettelyä tulee soveltaa jätteiden käsittelylaitokseen, jossa muuta kuin vaarallista jätettä sijoitetaan

kaatopaikalle, joka on mitoitettu vähintään 50 000 tonnin vuotuiselle jätemäärälle. Kohta tarkoittaa myös maankaatopaikkoja.

Hankkeesta vastaavan mukaan aurinkovoimalan rakentaminen edellyttää alueen tasaamista sekä noin kolmen metrin korotusta kantavilla maa-aineksilla, joiden päälle paneelialueet voidaan perustaa. Alueen korotus on hankkeesta vastaavan mukaan tarpeen myös hankealueen kaakkoispuolella sijaitsevan Lamminmäen varjostusvaikutuksen vuoksi. Myös vesien johtaminen koko alueelta tasaus- ja laskeutusaltaan kautta edellyttää alueen pengertämistä ja muotoilua. Ylijäämämaita käytetään yhteensä 960 000 m³rtr ja vuosittainen ylijäämämaiden tarve on enimmillään 150 000 m³rtr eli noin 240 000 tonnia. Kolmen metrin tasauskerroksen päälle on esitetty maa-ainesvalleja, joiden päälle aurinkopaneelit asennetaan tai vaihtoehtoisesti paneelit asennetaan paneelitelineisiin.

Arvioitaessa, onko nyt käsittelyssä oleva hanke YVA-lain hankeluettelon kohdan 11 b mukainen hanke, on tarkasteltava, pidetäänkö hankkeen maa-ainesten sijoittamista aurinkovoimalan rakentamista varten jätteen loppusijoittamisena vai ei. Ympäristöministeriön julkaisemassa kaivettujen maa-ainesten jäteluonnetta ja käsittelyä koskevassa muistiossa¹ on kuvattu maa-ainesten hyödyntämisen periaatteet, jotka soveltuvat sekä ei-jätteeksi luokiteltavan maa-aineksen että maa-ainesjätteen hyödyntämiseen. Sen mukaan hyödyntämisen tulee olla suunnitelmallista toimintaa, jossa:

- kaivetuilla maa-aineksilla korvataan muita materiaaleja, joita olisi muutoin käytettävä kyseiseen tarkoitukseen,
- maa-ainesten tulee olla käyttötarkoitukseensa teknisesti soveltuvia,
- maa-ainesten käytöstä ei saa aiheutua vaaraa tai haittaa ympäristölle, ja
- tarvittavien maa-ainesten määrä on mitoitettava todellista tarvetta vastaavaksi.

ELY-keskus katsoo, että annettujen tietojen perusteella ei voida varmistua siitä, täyttääkö hanke täysimääräisesti kaikki edellä mainitut maa-aineksen hyödyntämisen periaatteet, joten hankkeen YVA-hankeluettelon mukaisuudesta ei voida varmistua. Näin ollen hankkeen YVA-menettelyn tarve tarkastellaan tässä päätöksessä yksittäistapausharkinnan perusteella vaikutusperusteisesti, YVA-lain 3 §:n 2 momentin tarkoittamana yksittäistapausharkintana.

¹ Kaivetut maa-ainekset – jäteluonne ja käsittely, ympäristöministeriö, 3.7.2015

YVA-menettelyn soveltaminen yksittäistapausharkinnan perusteella

YVA-menettelyä sovelletaan YVA-lain 3 §:n 2 momentin perusteella myös hankeluettelon soveltamisalaan kuulumattomaan hankkeeseen tai jo toteutetun hankkeen muutokseen, joka todennäköisesti aiheuttaa laadultaan ja laajuudeltaan, myös eri hankkeiden yhteisvaikutukset huomioon ottaen, YVA-lain liitteessä 1 mainittujen hankkeiden vaikutuksiin rinnastettavia merkittäviä haitallisia ympäristövaikutuksia. Mitään hanketyyppejä tai kokoluokkaa ei ole ennakolta poissuljettu arviointimenettelyn soveltamisalasta. Soveltamisalan lähtökohtana ovat todennäköisesti merkittävät ympäristövaikutukset.

Päätöksenteossa otetaan lisäksi huomioon hankkeen ominaisuudet, sijainti ja vaikutusten luonne sekä haitallisten vaikutusten lieventämistoimenpiteet. Päätöksenteon perustana olevista tekijöistä säädetään YVA-lain liitteessä 2 (YVA-laki 3 § 3 mom.).

Arvioitaessa YVA-menettelyn tarvetta yksittäistapauksessa ei ole merkitystä, onko käytettävä maa-aines katsottavissa jätteeksi vai ei. Harkinnassa arvioitavat seikat ovat hankkeen todennäköisesti merkittävät haitalliset ympäristövaikutukset riippumatta toiminnan luvanvaraisuudesta tai käytettävien maa-ainesten jäteluonteesta.

Hankkeen ominaisuudet, sijainti ja vaikutusten luonne sekä haittojen välttämisen- ja ehkäisemistoimenpiteet

Liikenteestä aiheutuvat vaikutukset

Hankkeen maa-aineskuljetuksiin käytetään maantietä 1456 (Hirvihaarantie). Kuljetusten on arvioitu tulevan pääosin etelästä, mutta myös pohjoisesta. Maantien 1456 nykyinen liikennemäärä on Väyläviraston tietojen mukaan 732 ajoneuvoa vuorokaudessa, josta raskaan liikenteen osuus on 33 ajoneuvoa. Hankkeesta aiheutuu noin 20 raskasta ajoneuvosuoritetta vuorokaudessa. Suhteessa Hirvihaarantien nykyiseen raskaan liikenteen määrään lisäys on merkittävä, noin 60 %.

Vaikka raskaan liikenteen määrä lisääntyy merkittävästi, ei sen arvioida aiheuttavan merkittäviä ongelmia tien rakenteelle tai liikenteen sujuvuudelle. Sen sijaan hankkeen todennäköisesti merkittävimpiä liikenteen aiheuttamia vaikutuksia ovat melu sekä mahdolliset vaikutukset liikenneturvallisuuteen. Huomioiden läjitettävän maa-aineksen määrä (enintään 240 000 tonnia vuodessa) sekä hankkeen rakentamisen suhteellisen pitkä kesto (seitsemän vuotta) voidaan raskaan liikenteen lisääntymistä maantiellä 1456 sekä siitä aiheutuvia, ihmisten elinoloihin ja viihtyvyyteen kohdistuvia vaikutuksia pitää todennäköisesti merkittävänä.

7.3.2025

Kuljetusliikenteestä on arvioitu aiheutuvan myös pölyämistä. Pölyhaittaa on mahdollista kuitenkin lieventää hankkeesta vastaavan esittämällä tavalla kastelemalla liikenneväyliä.

Vaikutukset pintavesiin

Hanke vastaa laajuudeltaan maankaatopaikkoja, joiden toiminnasta on yleisesti todettu aiheutuvan erityisesti ravinne- ja kiintoaineskuormitusta purku-uomiin ja -vesistöihin. Alueelle sijoitetaan todennäköisesti myös savea ja muita hienojakoisia maalajeja, joiden hienoaines ei pidäy tehokkaasti laskeutusaltaisiin. Hankealueen valumavedet käsitellään viivytysaltaan lisäksi hiekkasuodattimella, joka poistaa kolloidimuotoista ainesta, mutta ei niinkään liukoisia yhdisteitä. ELY-keskus katsoo, että aurinkovoimahankkeen maanrakentamisesta on mahdollista aiheutua hankealueen purku-uomiin haittavaikutuksia, joiden merkittävyyteen liittyy epävarmuutta.

Vaikutukset maankäyttöön ja maisemaan

Hankealue sijoittuu voimassa olevassa Helsingin seudun vaihemaakuntakaavassa metsätalousvaltaiselle alueelle, joka on laaja, yhtenäinen ja ekologisen verkoston kannalta merkittävä (MLY). Hankealueelle on myönnetty aiemmin ympäristölupa maankaatopaikkatoiminnalle ja jätemateriaalien hyödyntämiselle ja käsittelylle. Alue on voimakkaasti ihmisen muokkaamaa, ja muun muassa puusto on jo pääosin poistettu. Maankäytön näkökulmasta hankkeen toteutus aiheuttaa kuitenkin paikallisen estevaikutuksen eläimille, koska hankealue tullaan kokonaisuudessaan aitaamaan.

Hankkeen läheisyydessä ei ole merkittävästi asutusta, mutta yksittäisiä asuinrakennuksia on aivan hankealueen rajan tuntumassa. Hankkeesta vastaavan antaman selvityksen mukaan hankealueen ja lähimmän asuinrakennuksen väliin toteutetaan mahdollisesti suojavalli, mikä lieventäisi merkittävästi asutukseen kohdistuvia vaikutuksia. Mikäli suojavallia ei toteuteta, voidaan hankkeesta vastaavan mukaan alueelle jättää suojapuustoa lieventämään maisemavaikutuksia. Hankealueen ja lähimmän asuinrakennuksen väliin jäävä puustoinen vyöhyke on jo nykyään hyvin kapea, eikä se nykytilanteessa estä hankkeen näkymistä lähimmälle asuinkiinteistölle. Koska suojavallin toteuttaminen ei tässä suunnitteluvaiheessa ole varmaa, jää lähimpään asuinkiinteistöön kohdistuvien maisemavaikutusten osalta arviointiin epävarmuutta.

Vaikutukset luonnonsuojeluun

Hankealueelle ei sijoitu luonnonsuojelun kannalta merkittäviä alueita viitasammakon elinympäristöä lukuun ottamatta. Hankealueelle sijoittuu kaksi lammikkoa, jotka on todettu viitasammakon lisääntymis- ja levähdyspaikaksi. Hankealueelle on toteutettu allas, jolla on tarkoitus kompensoida hankkeen rakentamisen myötä menetettävä lisääntymis- ja levähdyspaikka. ELY-keskus toteaa, että lisääntymis- ja levähdyspaikan menetys edellyttää luonnonsuojelulain mukaista poikkeamista lajin rauhoitusmääräyksistä. Luvan myöntämisen edellytykset arvioidaan perustuen muun muassa viitasammakon alueelliseen suojelutasoon ja kompensatiotoimenpiteiden onnistumiseen. Vaikka viitasammakon lisääntymis- ja levähdyspaikan menetys voidaan tarkastella luonnonsuojelulain mukaisessa menettelyssä, antaa YVA-menettely vaihtoehtotarkasteluineen hyvät mahdollisuudet selvittää hankkeen vaikutuksia viitasammakon elinolosuhteisiin.

Ilmastovaikutukset

Ilmastovaikutusten käsittely aineistossa on suppeaa eikä tunnista kaikkia mahdollisesti tai todennäköisesti merkittäviä ilmastovaikutuksia. ELY-keskus katsoo, että hankkeen ilmastovaikutukset liittyvät siitä aiheutuvaan maaperän ja kasvillisuuden hiilivaraston- ja nielun menetykseen, esirakentamisen ja rakentamisen päästöihin, materiaalien hiilijalanjälkeen ja ilmastomuutokseen sopeutumisen tarpeisiin. ELY-keskuksen arvion mukaan hankkeesta aiheutuu kielteisiä ilmastovaikutuksia, mutta niiden ei katsota olevan YVA-lain tarkoittamalla tavalla todennäköisesti merkittäviä. Vaikka hanke sijoittuu suomaalle poistaen 30 hehtaarin hiilivaraston ja -nielun, tuottaa hanke toisaalta käyttövaiheessaan uusiutuvaa ja vähähiilistä energiaa, millä on myönteisiä ilmastovaikutuksia.

Johtopäätökset

Käsittelyssä oleva hanke on mittakaavaltaan varsin laaja ja pitkäkestoinen, eikä sitä voi verrata tavanomaiseen aurinkovoimahankkeeseen hankkeessa käsiteltävien maa-ainesten määrän vuoksi. Uudenmaan ELY-keskus katsoo, ottaen huomioon hankkeen ominaisuudet ja sijainti, vaikutusten luonne sekä esitetyt lieventämistoimenpiteet, että hankkeesta todennäköisesti aiheutuu sellaisia merkittäviä haitallisia ympäristövaikutuksia, jotka ovat rinnastettavissa YVA-menettelyä edellyttävän jätteen loppusijoitustoiminnan (vähintään 50 000 t/a) vaikutuksiin. Hanke edellyttää YVA-menettelyä yksittäistapausharkinnan perusteella.

Hankkeen ympäristöluvan tarve tarkastellaan YVA-menettelyn yhteydessä.

SOVELLETUT SÄÄNNÖKSET

Laki ympäristövaikutusten arviointimenettelystä (YVA-laki 252/2017): 2, 3, 12, 13, 31 ja 37 § sekä liitteet 1 ja 2.

Valtioneuvoston asetus ympäristövaikutusten arviointimenettelystä (YVA-asetus 277/2017): 1 §

Hallintolaki (434/2003): 34 ja 60 §

MUUTOKSENHAKU

Hankkeesta vastaavan muutoksenhakuoikeus

Hankkeesta vastaava saa hakea tähän päätökseen muutosta valittamalla Helsingin hallinto-oikeuteen. Valitusosoitus on liitteenä.

Muiden tahojen muutoksenhakuoikeus

Muilla tahoilla ei ole suoraa valitusoikeutta tästä päätöksestä. Se, jolla on oikeus hakea muutosta hanketta koskevaan lupapäätökseen, saa kuitenkin hakea muutosta päätökseen, jolla on katsottu, ettei ympäristövaikutusten arviointimenettely ole tarpeen, samassa järjestyksessä ja yhteydessä kuin hanketta koskevasta lupapäätöksestä valitetaan. (YVA-lain 37 § 2 momentti)

PÄÄTÖKSESTÄ TIEDOTTAMINEN

Tämä päätös lähetetään todisteellisena tiedoksi VismaSign-palvelun kautta hankkeesta vastaavalle sekä sähköpostitse tiedoksi lausunnonantajille.

Uudenmaan ELY-keskus antaa päätöksen tiedoksi myös julkisella kuulutuksella. Kuulutus ja päätös ovat nähtävillä Uudenmaan ELY-keskuksen verkkosivuilla ja ilmoitus kuulutuksesta toimitetaan julkaistavaksi Mäntsälän kaupungin verkkosivuilla.

Tämä päätös julkaistaan sähköisesti ympäristöhallinnon verkkosivuilla (<http://www.ymparisto.fi/yva-paatokset/uusimaa>) kohdassa "Energian tuotanto".

Tämä asiakirja on hyväksytty viraston sähköisessä asianhallintajärjestelmässä. Asian on esitellyt ylitarkastaja Reetta Suni ja ratkaissut ylitarkastaja Annukka Engström.

7.3.2025

Liitteet

Valitusosoitus

Jakelu

Hankkeesta vastaava

Tiedoksi

Lausunnon antaneet viranomaiset

Tämä asiakirja UUELY/19275/2024 on hyväksytty sähköisesti / Detta dokument UUELY/19275/2024 har godkänts elektroniskt

Esittelijä Suni Reetta 07.03.2025 10:25

Ratkaisija Engström Annukka 07.03.2025 10:32